

Полугодовой отчет по мониторингу окружающей среды

Номер проекта: TA-8887 KGZ

Номер кредита: ADB Loan 3432-KGZ (SF)

Номер гранта: 0496-KGZ (SF)

Январь - Июнь 2022 г.

Кыргызская Республика:

Проект «Соединительная дорога коридоров 1 и 3 в рамках ЦАРЭС. Дополнительное финансирование Участок 1 (Лот 1) «Балыкчи км. 0 –км. 43», Участок 2А (Лот 2) «Кочкор – Эпкин (км. 62+400 - км. 89+500)».

Подготовили:

Элзи Монсанто, Международный специалист по охране окружающей среды Консультационной компании «Roughton International Ltd., and sub-consultants RAM Engineering Associates LLC.»

Подготовлено для:

Министерства транспорта и коммуникаций Кыргызской Республики

Одобрено: [ФИО и подпись сотрудников Исполнительного агентства]

Этот отчет по экологическому мониторингу является документом заемщика. Мнения, выраженные в нем, не обязательно отражают точку зрения Совета директоров, руководства или персонала АБР и могут носить предварительный характер.

При подготовке любой страновой программы или стратегии, финансировании любого проекта или при обозначении или упоминании конкретной территории или географической зоны в данном документе Азиатский банк развития не намерен выносить какие-либо суждения относительно правового или иного статуса любой территории или зоны.

Сокращения.....	3
ВВЕДЕНИЕ.....	4
1.1 Преамбула.....	4
1.2 Ключевая информация.....	6
2. ОПИСАНИЕ ПРОЕКТА И ТЕКУЩИЕ РАБОТЫ.....	8
2.1. Описание проекта.....	8
2.2 Договора на выполнение проекта и менеджмента.....	9
2.3 Деятельность по проекту в течение текущего отчетного периода.....	15
2.4 Описание любых проектных изменений.....	28
2.5 Описание любых изменений в принятых методах строительства.....	29
3 ДЕЯТЕЛЬНОСТЬ ПО ОХРАНЕ ОКРУЖАЮЩЕЙ СРЕДЫ.....	29
3.1 Общее описание деятельности по охране окружающей среды.....	29
3.2 Выездная аудиторская проверка.....	30
3.3 Наблюдаемые проблемы (на основании записей о несоответствии).....	32
3.4 Тенденции (общие направления).....	37
3.5 Непредвиденные воздействия на окружающую среду или риски.....	38
4 РЕЗУЛЬТАТЫ МОНИТОРИНГА ОКРУЖАЮЩЕЙ СРЕДЫ.....	38
4.1 Общие сведения о мониторинге, проведенном на протяжении текущего периода.....	38
4.2. Тенденции (общие направления).....	44
4.3. Сводная информация о результатах мониторинга.....	44
4.4 Использование материальных ресурсов.....	44
4.4.1 Текущий период.....	44
4.4.2 Совокупное использование ресурсов.....	45
4.5 Управление отходами.....	46
4.5.1 Текущий период.....	48
4.5.2. Совокупное образование отходов.....	48
4.6 Здоровье и безопасность.....	48
4.6.1. Здоровье и безопасность населения.....	48
4.6.2 Здоровье и безопасность рабочего персонала.....	48
4.7. Обучение (тренинг).....	49
5. ФУНКЦИОНИРОВАНИЕ ПУМОСКУ.....	51
5.1 Обзор ПУМОСКУ (SEMP).....	51
6. ПЕРЕДОВОЙ ОПЫТ И ВОЗМОЖНОСТИ СОВЕРШЕНСТВОВАНИЯ.....	55
6.1 Передовые методы (хорошие практики).....	56
6.2 Возможность для усовершенствования.....	56
7. КРАТКИЙ ВЫВОД И РЕКОМЕНДАЦИИ.....	55
7.1 Выводы.....	55
7.2 Рекомендации.....	56

СПИСОК ТАБЛИЦ:

ТАБЛИЦА 1. ПРОЕКТНЫЕ КОНТРАКТЫ И УПРАВЛЕНИЕ.....	9
ТАБЛИЦА 2. СПИСОК СОТРУДНИКОВ КОНСУЛЬТАНТА.....	11
ТАБЛИЦА 3. ОСНОВНЫЕ ОРГАНИЗАЦИИ, УЧАСТВУЮЩИЕ В ПРОЕКТЕ, И СВЯЗАННЫЕ С ЗАЩИТОЙ ОКРУЖАЮЩЕЙ СРЕДЫ.....	14
ТАБЛИЦА 4. ДАТЫ ПРОВЕДЕНИЯ ИНСПЕКТИРОВАНИЯ НА ПРОЕКТНОМ УЧАСТКЕ.....	30
ТАБЛИЦА 5. ДЕЯТЕЛЬНОСТЬ ПОДРЯДЧИКА ПО ИСПРАВЛЕНИЮ НЕСООТВЕТСТВИЙ ПУМОСКУ.....	34
ТАБЛИЦА 6. РЕЗУЛЬТАТЫ ИНСТРУМЕНТАЛЬНОГО МОНИТОРИНГА.....	40
ТАБЛИЦА 7. РЕЗУЛЬТАТЫ ЛАБОРАТОРНЫХ ИССЛЕДОВАНИЙ КАЧЕСТВА ПОВЕРХНОСТНЫХ ВОД.....	42
ТАБЛИЦА 8. ИСТОЧНИКИ ДЛЯ ЗАБОРА ВОДЫ УЧАСТОК 1 «БАЛЫКЧЫ – КМ.43».....	45
ТАБЛИЦА 9. ИСТОЧНИКИ ДЛЯ ЗАБОРА ВОДЫ УЧАСТОК 1 «БАЛЫКЧЫ – КМ.43».....	45
ТАБЛИЦА 10. ХАРАКТЕРИСТИКА КАРЬЕРОВ.....	45
ТАБЛИЦА 11. ОТВАЛЫ НЕПРИГОДНОГО ГРУНТА.....	46
ТАБЛИЦА 12. ОТВАЛЫ СТАРОГО АСФАЛЬТОБЕТОНА.....	46

СПИСОК РИСУНКОВ:

РИСУНОК 1. КАРТА СХЕМА УЧАСТОК 1 «БАЛЫКЧИ КМ. 0 –КМ. 43»,.....	4
РИСУНОК 2. КАРТА ПРОЕКТНОГО УЧАСТКА 1 «БАЛЫКЧЫ КМ.0 – КМ.43».....	6
РИСУНОК 3. ПРОЕКТНОГО УЧАСТКА 2А «КОЧКОР – ЭПКИН (КМ. 64 - КМ. 89)».....	6
РИСУНОК 4. ОРГАНИЗАЦИОННАЯ СТРУКТУРА ПРОЕКТА И УПРАВЛЕНИЕ.....	10
РИСУНОК 5. МЕСТОРАСПОЛОЖЕНИЕ ПРОИЗВОДСТВЕННОЙ БАЗЫ АБЗ И ДСУ (ЛОТ 1).....	22
РИСУНОК 6. КАРТА СХЕМА РАСПОЛОЖЕНИЯ ЛАГЕРЯ ПОДРЯДЧИКА НА ЛОТ 2.....	24
РИСУНОК 7. СХЕМА СОВМЕЩЕННОГО ТРОТУАРА (ЛОТ 2).....	29

Сокращения

АБЗ	-	Асфальтобетонный завод
АБР	-	Азиатский Банк Развития
ЦАРЭС	-	Центрально Азиатское Региональное Экономическое Сотрудничество
СО	-	оксид углерода
КСН	-	Консультант по Строительному Надзору
ДПЗГСЭН	-	Департамент профилактики заболеваний и государственного санитарно-эпидемиологического надзора Министерства здравоохранения Кыргызской Республики
дм.	-	Диаметр
ИО	-	Исполнительный орган
ПЭО		Первоначальная Экологическая Оценка
ПУОС	-	План Управления Окружающей Средой
ГРП	-	Группа Реализации Проектов
км	-	километр
СЭ	-	Специалист-эколог
СООС	-	Специалист ООС
ИА	-	Исполнительное агентство
ОВОС	-	Оценка Воздействия на Окружающую Среду
МКООС	-	Международный Консультант по ООС
КР	-	Кыргызская Республика
КР	-	Кыргызская Республика
М	-	Метр
м ²	-	Квадратный метр
м ³	-	Кубический метр
КР	-	Кыргызская Республика
ПДК	-	Предельно допустимая концентрация
ПДУ	-	Предельно допустимый уровень
МТик	-	Министерство транспорта и коммуникаций Кыргызской Республики
МЭИК КР	-	Министерство экономики и коммерции Кыргызской Республики
МФ КР	-	Министерство финансов Кыргызской Республики
НКООС	-	Национальный Консультант по ООС
NO ₂	-	Нитрит
шт	-	штук
ГРП	-	Группа Реализации Проектов
ПОСОС	-	Полугодовой Отчет Состояния Окружающей Среды
МПРЭИТН	-	Министерство природных ресурсов, экологии и технического надзора Кыргызской Республики
ТЗ	-	Техническое Задание
ПУОСКУ	-	План управления окружающей среды конкретного участка
АБЗ	-	Асфальтобетонный завод
ДСУ	-	Дробильно-сортировочная установка
РБУ	-	Растворобетонный узел
ОИКН	-	Объекты историко-культурного наследия
ПРС	-	Почвенно-растительный слой
ТБО	-	Твердо-бытовые отходы
СРПУОС		Строительный Рабочий План Управления Окружающей Средой
ЗПБ АБР		Заявления по политике безопасности АБР
ГКЭК		Государственный комитет по экологии и климату
ДЭМ		Департамент Экологического Мониторинга

ВВЕДЕНИЕ.

1.1 Преамбула.

1. Правительство Кыргызской Республики (ПКР) заключило дополнительные соглашения о займе и гранте с Азиатским Банком Развития (АБР) для определения, проектирования, реализации и строительного надзора за Проектом улучшения соединения коридоров ЦАРЭС 1 и 3 Фаза 2 (Проект). Проект является частью альтернативного коридора Север-Юг, который является приоритетным проектом в Стратегии Устойчивого Развития Правительства ПКР.

2. Проект предусматривает восстановление двух участков дороги: Балыкчы км 0 по км 43 и Кочкор - Эпкин с км 62+400 по км 89+500. В целях проведения тендера и строительства участок Балыкчы обозначается как Лот 1, а участок Кочкор - Эпкин - как Лот 2. Карта расположения Проекта представлена на рисунке 1.

3. Проект направлен на улучшение социально-экономических условий регионов Кыргызской Республики через: (i) сокращения времени в пути для перемещения людей и товаров между южными районами Оша, Баткена и Джалал-Абада и северными районами Нарына, Иссык-Куля, Чуйского и Таласского районов; (ii) снижения транспортных расходов за счет сокращения маршрута и улучшения состояния дорог; (iii) увеличения местных и международных перевозок и торговли, особенно между Кыргызстаном и Таджикистаном; (iv) увеличения возможностей для получения дохода местным населением; (v) создания новых рабочих мест; (vi) хорошего состояния транспортных средств; и (vii) снижения транспортных расходов.



Рисунок 1. Расположение проекта.

4. Проект относится к экологической "Категории В" в соответствии с Положением о политике АБР по охране окружающей среды 2009 (ЗПБ 2009). Соответственно, Первоначальная Экологическая Оценка (ПЭО)¹ отчет, включающий План управления окружающей средой (ПУОС), был подготовлен отдельно для двух участков дороги Министерством транспорта и коммуникаций (МТК) с помощью международной консалтинговой группы. Каждый ПЭО содержит рекомендуемые меры по управлению окружающей средой и программы мониторинга. Их цель - обеспечить, чтобы выявленные негативные экологические и социальные воздействия, связанные с реализацией Проекта, были предотвращены или, по крайней мере, сведены к минимуму до приемлемого уровня. В соответствии с рекомендациями ПЭО-ПУОС, Подрядчик по строительным работам подготовил Строительный Рабочий План Управления Окружающей Средой (СРПУОС) для каждого участка дороги. В СРПУОС указано, как Подрядчик будет обеспечивать соблюдение

¹¹ https://www.adb.org/sites/default/files/linked-documents/41444-024-ieeab_1.pdf

ЗПБ 2009, ПЭО-ПУОС, а также применимых законов и нормативных актов правительства ПКР. Консультант по надзору за строительством (КСН) контролирует выполнение Подрядчиком СРПУОС и, следовательно, соблюдение им ПЭО-ПУОС. Ежемесячные, ежеквартальные и полугодовые отчеты готовятся специалистами по охране окружающей среды КСН и представляются в ГРП. Полугодовой отчет предоставляется ГРП в АБР для загрузки на веб-сайт АБР для публичного раскрытия информации, в соответствии с ЗПБ 2009.

5. Данный отчет является пятым Полугодовым Отчетом проекта по Мониторингу Окружающей Среды (ПОСОС/ПОМОС). Он основан на предыдущих полугодовых отчетах. В отчете описывается статус реализации ПЭО-ПУОС с января 2022 г. по июнь 2022 г. на основе записей Подрядчика о выполнении им СРПУОС и мероприятий КСН по экологическому мониторингу. Среди прочего, в отчете освещаются отмеченные лучшие практики экологического менеджмента. Подрядчика и рекомендации по улучшению аспектов охраны окружающей среды, здоровья и безопасности, которые не полностью соответствовали требованиям гарантий.

1.2 Ключевая информация.

6. К концу июня 2022 г. совокупное выполнение проекта Лот 1 составляет 31,75% при запланированном выполнении 42,07%. Подрядчик отстает от графика на 10,32%. Совокупное достижение Лот 2 составляет 34,51% при запланированном достижении 44,23%. Подрядчик отстает от графика на 9,72%.

7. Задержки были вызваны совокупным влиянием пандемии COVID-19 и несколькими техническими проблемами. Пандемия COVID-19 привела к временному прекращению работы в соответствии с политикой правительства в период разгара пандемии в 2020-2021 гг. Пограничный контроль и меры предосторожности были введены многими странами для предотвращения распространения вируса, поэтому иностранные рабочие, в основном из Китая, не могли вернуться на объект до конца отчетного периода. В связи с задержками, вызванными пандемией COVID-19, Подрядчик запросил продление сроков. КСН рекомендовал продлить срок на 365 дней для обеих участков проекта. Эта рекомендация была согласована с ГРП и утверждена АБР 30 мая 2022 г. С технической точки зрения, отсутствие подходящих инертных материалов для производства асфальтобетона и медленный ход строительства водопропускных труб являются основными факторами, способствующими медленному прогрессу Лот 1. По Лоту 2 Подрядчик столкнулся с проблемой низкого качества завершенных участков с асфальтобетонным покрытием. КСН потребовала от Подрядчика исправить поврежденные участки до начала работ по укладке асфальта. 18 апреля 2022 г. Подрядчик представил пересмотренную программу работ по Лоту 1 и Лоту 2 на период с января по декабрь 2022 г., чтобы наверстать упущенное. Завершенные и текущие строительные работы к концу июня 2022 г. представлены в таблице 1.

Таблица 1. Состояние дел по строительным работам к 30 июня 2022 г

Проектный Пакет	Завершенные работы	Работы в процессе (30 июня 2022)
Лот 1	<ul style="list-style-type: none"> • Мост через канал км12+080 • Водопропускная труба в 37 местах • Коробчатые водопропускные трубы в 1 месте • Расчистка и корчевка: 11 га • Выемка грунта: 62,394м³ • Насыпь К98: 126 660 м³ • Устройство основания: 77,679 куб м • Устройство основания: 24 251 м³ • Связующий слой АБ: 8 484 м³ 	<ul style="list-style-type: none"> • Водопропускные трубы в 2 местах • Коробчатые водопропускные трубы в 3 местах • Формирование земляного полотна на км31+00-км34+00 • Основание • Связующий слой АБ
Проектный Пакет	Завершенные работы	Работы в процессе (30 июня 2022)
Лот 2	<ul style="list-style-type: none"> • Водопропуск трубы в 34 местах 	<ul style="list-style-type: none"> • Обратная засыпка и гидроизоляция

<ul style="list-style-type: none"> • Коробч водопрот трубы в 5 местах • Расчистка и корчевка: 10,8 га • Земляные работы: 22 464 м³ • Насыпь К95: 138 850 м³ • Устрой-во основания: 69,062 куб м • Строит-тво основания: 17,444 куб м • АБ связующий слой: 2 841 м³ 	<ul style="list-style-type: none"> • мостов км 86+261 и км 88+795 • Водопротускная труба в 1 месте • Коробчатая водопротускная труба в 1 месте • Формирование основания км62+400-км69+00 и других участках • Нижний слой основания • Основание
--	--

8. Как объясняется в предыдущих ПОСОС, как для Лота 1, так и для Лота 2, все подготовительные мероприятия, имеющие отношение к экологическому управлению, были завершены Подрядчиком в период с 2020 по 2021 гг. К ним относятся:

- подготовка ПУОСКУ, Плана охраны труда и техники безопасности, а также Плана предотвращения и смягчения последствий Ковид-19
- получение разрешений или согласований от местных властей и Государственного агентства по охране окружающей среды и лесному хозяйству (SEPFA) на создание и использование кемпингов, площадок для строительных объектов, карьеров и мест размещения грунта
- заключение соглашения с соответствующими органами на сбор твердых отходов, сбор сточных вод и сбор опасных отходов
- получение временного разрешения на использование карьерных площадок от Государственного агентства по геологии недропользования №03-5/682
- строительство и/или обустройство кемпингов, полевых офисов, асфальтовых заводов, дробильных заводов, производственных участков, машинных участков, карьеров, мест утилизации скарифицированного асфальта и грунта, а также вспомогательных сооружений,
- заключение договора с лабораторией Чуй-Бишкекского территориального управления Государственного агентства охраны окружающей среды и лесного хозяйства при ПКР на проведение инструментального мониторинга качества воды и атмосферного воздуха и с ОсОО "ПрофиЛаб" на проведение инструментального мониторинга уровней вибрации и шума в зонах повышенной экологической чувствительности и социально чувствительных рецепторов вдоль трассы Проекта, а также в карьерных зонах.

9. В 2020 г. также были проведены археологические исследования и охрана объектов культурного наследия, расположенных вблизи трассы проектных дорог. В ходе археологических исследований не было обнаружено никаких памятников или реликвий, представляющих историческую и культурную ценность, на территории карьера. Отчет об археологических исследованиях был представлен в ГРП в первом квартале 2021 г. Краткое изложение результатов включено в ПОСОС за январь-июнь 2021 г.

10. Вблизи некоторых участков трассы дороги расположены населенные пункты. Лот 1. Дорога берет начало в г. Балыкчы, проходит через п. Таш-Сарай. Лот 2. Дорога проходит через 4 села Кок-Жар, Чекильдек, Чолпон и Эпкин. Вдоль Лота 2 будет построена новая дорога на сельскохозяйственных землях. Также необходимо снести заборы на территориях, охваченных расширением дороги, и построить новые тротуары. Согласно Плану Приобретения Земли и Переселения Проекта (ППЗП 2018), 40 человек будут затронуты, а общая площадь земли для приобретения составляет 24 959,4 м². Она состоит из 21 453 м² сельскохозяйственных земель в с. Тендик и 3 506,4 м² земельных участков под жилые дома в с. Кок-Жар, Чекильдек и Эпкин. Проект тротуара был пересмотрен в 2021 г., и было установлено, что возможно сократить: количество пострадавших лиц с 40 до 31, а землеотвод с 3 506,4 м² до 864,38 м².

11. Обе стороны Лота 1 и Лота 2 были обсажены деревьями. В ОВОС количество деревьев, определенных для вынужденной вырубki, - 68, 38 деревьев Лот 1 и 30 деревьев Лот 2. Однако, во время контрольного обследования в 2020 г., в общей сложности 1 909 деревьев были помечены под вырубку; 160 деревьев вдоль Лота 1 и 1 749 деревьев вдоль Лота 2. Для минимизации воздействия на зеленые насаждения, Консультант и Подрядчик провели совместный анализ контрольных точек. Это позволило сократить количество вырубленных деревьев, сохранив 45 деревьев. Подрядчик завершил вырубку деревьев в 2020 г. Подрядчик получил все необходимые разрешения на вырубку. Перед началом вырубki леса комиссия провела обследование зеленых насаждений и получила все необходимые разрешения в территориальных органах ООС: Разрешение на снос деревьев № 000 461 от 3 ноября 2020 г. от Нарынского территориального управления Государственного агентства охраны окружающей среды и лесного хозяйства при ПКР. Акт обследования зеленых насаждений при ПКР г. Балыкчы № 006603 от 16 ноября 2020 г., Разрешение на снос деревьев от Иссык-Кульского территориального управления Государственного агентства по ООС. Общее количество срубленных деревьев - 1 704; 122 дерева вдоль Лота 1 и 1 582 дерева вдоль Лота 2 Подрядчику необходимо посадить новые саженцы в соотношении 1:2 (два саженца на каждое срубленное дерево).

12. Национальные Специалисты по ООС Подрядчика и Консультанта совместно посетили питомники в Кочкоре для изучения ассортимента и наличия саженцев деревьев. Подрядчик и Консультант совместно проведут определение потенциальных мест для посадки в течение 2022 г.

13. 11 мая 2022 г. состоялись публичные слушания по Лоту 2 в с. Кок-Жар и Чолпон и 12 мая 2022 г. по Лоту 1 в с. Таш-Сарай. Результаты общественных слушаний обнародованы: Политика экологических гарантий АБР, Меры по снижению экологического и социального воздействия строительных работ, Мониторинг качества экологических компонентов и реализация мер по смягчению последствий, "Социальные гарантии" в соответствии с Заявлением о политике безопасности Азиатского банка развития 2009 (СПБ АБР 2009), Политика, требования и принципы СПБ АБР 2009, Вынужденное Переселение (ВП), Цель гарантий по вынужденному переселению. За этот отчетный период не было получено никаких жалоб в отношении использования каких-либо объектов Подрядчика, мест захоронения отходов и карьеров, а также мер по подавлению пыли, проводимых Подрядчиком. Аналогичным образом, не поступало жалоб, связанных с нарушением археологических объектов. С начала строительных работ и до конца июня 2022 г. не было обнаружено никаких археологических находок вдоль трассы дороги, а также в местах проведения земляных работ, включая кемпинги, места расположения объектов Подрядчика, карьерные площадки и места складирования грунта.

14. В течение отчетного периода не возникло серьезных социальных или экологических проблем. Большинство несоответствий, замеченных экологом КСН во время посещения объектов проекта, были немедленно устранены Подрядчиком, и лишь немногие несоответствия находятся в стадии устранения. В течение отчетного периода Подрядчик удовлетворительно выполнил свои обязательства по охране окружающей среды, как указано в ПУОСКУ, и полностью соответствует ОВОС-ПУОС.

15. 22 июня 2022 г. миссия АБР по обзору гарантий охраны окружающей среды провела обследование рабочих зон и объектов Лота 1 и Лота 2 с целью проверки соответствия Проекта требованиям АБР по гарантиям. Во время посещения объекта миссию сопровождали представители ГРП, КСН и Подрядчика.

2. ОПИСАНИЕ ПРОЕКТА И ТЕКУЩИЕ РАБОТЫ.

2.1. Описание проекта.

2.1.1 Обоснование проекта и проектная территория.

16. Кыргызстан является горной страной, не имеющей выхода к морю, региональная торговля в значительной степени зависит от автомобильного транспорта, который превалирует в транспортной системе Кыргызстана. Железнодорожная и водная транспортная сеть отсутствует, в то время как области воздушного транспорта не представляется возможным для массового транспорта.

17. Проекты 1 и 3 соединительной дороги коридоров ЦАРЭС (Фаза 2) соединят два основных региональных коридора ЦАРЭС путем реабилитации существующей, но узкой соединительной дороги. Он является частью альтернативного коридора Север-Юг, приоритетного проекта в Национальной Стратегии Устойчивого Развития.

18. Весь коридор дороги лежит в пределах горных хребтов Северного и Внутреннего Тянь-Шаня. Маршрут проходит через горы и равнины Иссык-Кульской области на высоте от 700 м до 3 500 м над у. м., пересекая долину р. Чу. Согласно системе классификации климата Кёппена (BSK), Иссык-Кульская область имеет среднеширотный степной климат, который описывается как континентальный с холодной зимой и жарким летом. Разница между температурами в середине лета и в середине зимы может быть экстремальной, а также заметны участки вечной мерзлоты.

19. Участок 1 (Лот 1), Балыкчинский участок Проекта, имеет протяженность 43 км и проходит с востока на юго-запад. Он начинается у транспортного кольца, расположенного на въезде в г. Балыкчы. В этой точке сходятся пять дорог, одна из которых является участком дороги ЦАРЭС, идущей на юг. Лот 1 следует по существующей автодороге до км 43. Первые 29 км дороги находятся в пределах Тонского района Иссык-Кульской области, остальные 14 км - в пределах Кочкорского района Нарынской области.

20. Высота дороги на 0-м км составляет 1 632 м над уровнем моря, а на 43-м км - 1 756 м над у. м.

На протяжении всего участка дороги высота над у. м. колеблется от 1 610 м. до 1 820 м.

Рис 2 показывает общую топографию участков, пересекаемых Лотом 1.



21. Участок дороги Кочкор-Эпкин (Лот 2) составляет 25 км и проходит с востока на запад. Начинается он на пересечении трех дорог (км62+400) в черте Кочкор, где автодорога Бишкек-Нарын-Торугарт служит объездной дорогой для Кочкор и данного участка дороги. Дорога следует вдоль существующей автомагистрали и заканчивается на км89+500 в Эпкине. Весь участок дороги находится в пределах Нарынской области и пересекает только Кочкорский район. Кочкор является центром Кочкорского района Нарынской области.

22. Территории, окружающие дорогу, представляют собой обширные сельскохозяйственные угодья, используемые для растениеводства и животноводства. Кочкор имеет холмистую и гористую местность, покрытую высокопастбищными травами, пригодными для выпаса скота. Долина Кочкор ограничена горными хребтами Кызарт на севере и Карагатты Кызарт на юге. Горный район имеет сильно расчлененный рельеф с высокими склонами. Высота над уровнем моря в долине колеблется от 1 700 м над у.м. до 2 400 м над у.м. Высота дороги на км 62+400 (начало Лота 2) составляет 1 845 м над у.м., а на км 89+500 (конец Лота 2) - 2 080 м над у.м. Высота на всем участке дороги колеблется от 2 400 до 4 502 м над у.м. На рисунке 3 показана общая топография территорий, пересекаемых Лотом 2.

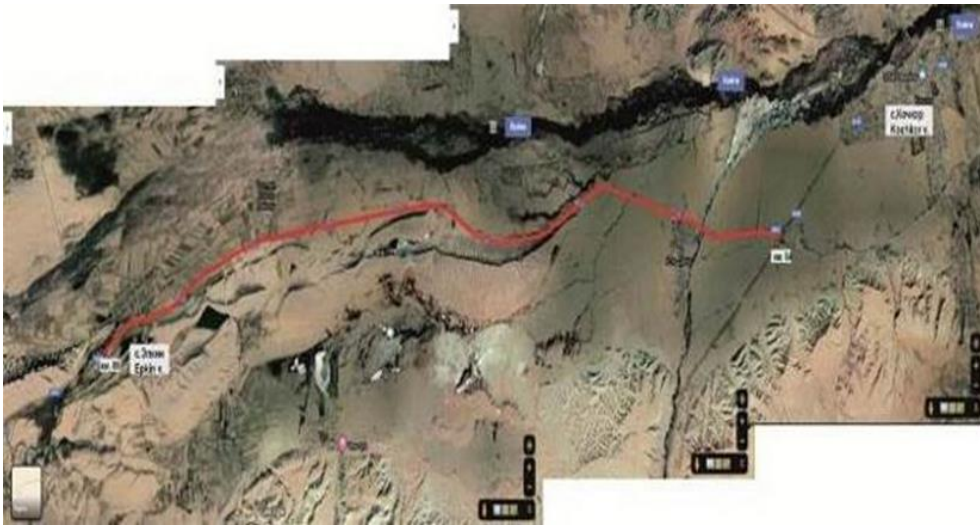


Рис 3. Топографическая карта территорий, пересекаемых Лотом 2.

2.1.2 Основная информация по проекту.

23. Основная информация, касающаяся займа по Проекту, консультационных услуг и строительных контрактов, обобщена в Таблице 2

Таблица 2. Основная информация по проекту

Item	Description
Название Проекта	Консультационные Услуги Проекта Строительного Надзора: Проект Путей Соединения коридоров 1 и 3 ЦАРЭС (Фаза 2) - Дополнительное Финансирование
Финансирующее учреждение	Азиатский банк развития
Проектные ссылки	Project number: TA-8887 KGZ Loan number: ADB Loan 3432-KGZ (SF) Grant number: 0496-KGZ (SF)
Исполнительное агентство (ИА)	Министерство транспорта и связи (МОТС)
Реализующее подразделение	Группа реализации проекта (ГРП) при МТик
Консультант по строительному надзору (КСН)	Roughton International Ltd., совместно с RAM Engineering Associates LLC
Дата заключения договора КСН	14/02/2017
Уведомление о начале работ КСН	20/05/2020
Подрядчик по строительным работам	Sinohydro-Powerchina Roadbridge JV
Утвержденные субподрядчики	<ul style="list-style-type: none"> • Арек Строй ООО • ООО "Жагалмай" • Балыкчы - Транс ООО • Шера – Транс ООО. • Открытое акционерное общество "Джумгалсуукурулуш". В 2021 году "Шера Транс" была заменена на ОсОО "Кыргызгидроспецстрой" в качестве партнера по консорциуму с "Жагалмай"
Участки дорог, охваченные контрактом	Общая длина двух участков дороги - 68 км
Лот 1	Балыкчи - 43 км
Лот-2	Кочкор - Эпкин - 25 км
Уведомление о начале работ	22/06/2020
Дата завершения (оригинал)	22/06/2022
Дата завершения (пересмотренная)	21 June 2023

Время до окончания - дней	730 дней
Продление - дни	Первое продление (задержка из-за COVID-19) 365 дней
Гарантийный срок - дней	36 месяцев
Сумма контракта	
Лот 1	USD 22,671,896.26
Лот-2	US\$ 17,537,958.57

2.1.3 Объем строительных работ и технические спецификации.

24. Проект разработан в соответствии с Кыргызским стандартом автомобильных дорог (СНиП 32-01:2004), с геометрическими и конструктивными требованиями до II технической категории (магистральные улицы городского значения). Ширина полосы 3,5м - 3,75м; ширина проезжей части 7,00м - 7,50м; ширина обочины 3,25м - 3,75м (из них 0,50м - 0,75м будут асфальтированы). Средняя общая ширина дороги составляет 15 м. Реконструкция дороги включает ремонт или замену существующих малых мостов и водопропускных труб, строительство боковых дренажей и других дренажных сооружений, строительство подпорных стен для защиты реки, где это необходимо, установку дорожных знаков и дорожной разметки, а также строительство автобусных остановок и одного подземного перехода. Объем работ представлен в Таблице 3, а технические спецификации - в Таблице 4.

Таблица 3. Объем строительных работ.

Пункт	Ед.	Количество (первоначальный план)	
		Лот 1	Лот-2
Вырубка деревьев	шт	696	239*
Расчистка и зачистка	Га	37	35
Выемка грунта	куб м	116 485	42 823
Разбивка сущ. асфальта	км	38 597	10 833
Отсыпка и насыпь	куб м	205 306	93 725
Водопропуск. трубы	набор	63	51
Земполотно	куб м	154 700	90 010
Нижний подстилающий слой	куб м	220 850	125 000
Щебеночный слой основания	куб м	91 079	61 750
Связующий слой	куб м	37 883	25 750
Мосты	набор	4	1
Габионы	шт	696	-
Дренаж	м	1 569	139
Парковка возле рынков	шт	4	2
Автомобильный павильон	шт	8	11
Парапетное ограждение	шт	1 339	946
Реконструкция линий связи <ul style="list-style-type: none"> • Воздушная линия -10кВ • Воздушная линия - 0,4 кВ • Линия связи • Опоры освещения • ПВХ трубы 	столбов 8 столбов - столбов 14 шт 193 l.m. 848	22 7 - 337 820	
Другие		Посадка деревьев Археологическое обследование и мониторинг Демонтаж автобусных остановок Экологический мониторинг Вспомогательные сооружения	Посадка деревьев Археологическое обследование и мониторинг Демонтаж автобусных остановок Экологический мониторинг Вспомогательные сооружения

* Примечание: увеличено до 1704 деревьев по результатам фактического обследования

Таблица 4. Технические спецификации.

Пункт	Спецификация	Прим
Количество полос движения	2	
Ширина полосы движения	3,5 м - 3,75 м	
Ширина проезжей части	2 x 7,5 м	
Ширина обочины	3,25 м - 3,75 м	Из них от 0,5 м до 0,75 м должны иметь покрытие
Общая ширина проезжей части	15 м	
Расчетная нагрузка на ось	11,5 тонн	
Ширина полосы отвода дороги	30 м - 60 м	
Дорожное покрытие <ul style="list-style-type: none"> • Верхний ЩМА слой • Крупнозернистый асфальт на перекрестках • Выравнивающий слой • Слой основания • Нижн подстилающий слой • Асфальтобетонная смесь на тротуарах 	Толщина 6 см; об. 42 505 куб м 5 см толщина; об. 682 куб м 9 см толщина; об. 63 633 куб м Толщина 20 см; об. 152 829 куб м Толщина 25 см; об. 345 850 куб м Толщина 4 см; т. 434 куб м	

2.1.4 Сводка выявленных негативных воздействий реализации проекта.

25. На основании отчетов ОВОС для Лота 1 и Лота 2, большинство негативных воздействий на окружающую среду, возникающих в результате реализации проекта, будет происходить на этапе строительства, но некоторые воздействия будут происходить на этапе эксплуатации.

26. Выявленные потенциальные негативные воздействия на этапе строительства Проекта включают в себя:

- шум и вибрация
- образование пыли и выбросов в атмосферу в результате земляных работ и работы транспортных средств, строительного оборудования, БСУ, АБЗ и дробилок
- воздействие на водотоки (заиление, ухудшение качества воды)
- воздействие разработки карьеров (удаление растительности, изменение ландшафта, эрозия почвы/оползни, ухудшение качества почвы)
- воздействие на почву в результате вырубки деревьев и растительности
- Воздействие в результате восстановления мостов и дренажных сооружений,
- Воздействие в результате эксплуатации кемпингов, и
- Воздействие на исторические и археологические объекты

27. Выявленные негативные воздействия на этапе эксплуатации проекта включают в себя:

- увеличение выбросов газа
- повышение уровня шума
- увеличение количества ДТП с участием пешеходов и ТС, и
- увеличение риска несчастных случаев, связанных с возможными разливами вредных веществ, вызванных увеличением интенсивности движения и высокой скоростью ТС из-за хорошего дорожного покрытия.

28. Удовлетворительное управление шумом, выбросами загрязняющих веществ в атмосферу и вибрацией имеет особое значение для населения вблизи дороги и в местах расположения чувствительных рецепторов, таких как школы, больницы, мечети и т.д.

2.2 Проектные контракты и управление.

2.2.1 Управление проектом.

29. Заемщиком и исполняющим агентством (ИА) проекта в Кыргызской Республике является Министерство транспорта и коммуникаций (МТиК). Группа реализации проекта (ГРП) при МТиК является исполнительным агентством, непосредственно отвечающим за надзор за исполнением контрактов, финансовое управление и обеспечение соблюдения условий займа. ГРП получает поддержку от консультанта по надзору за строительством (КСН), Roughton International Ltd., и субконсультантов RAM Engineering LLC. КСН осуществляет надзор за строительными работами для обеспечения качества и хода работ в соответствии со строительными контрактами. КСН также отвечает за обеспечение соответствия Проекта социальным и экологическим гарантиям АБР. Строительство проектных дорог осуществляется совместным предприятием Sinohydro Corporation Ltd - Power China Road Bridge Group Co. Ltd. (Sinohydro-Powerchina Roadbridge JV), которое получило контракты по Лоту 1 и Лоту 2. Генеральному подрядчику (ГК) - JV " Sinohydro-Powerchina Roadbridge" - помогают местные субподрядчики, утвержденные ГРП (ОсОО "Арек Строй", ОсОО "Жагалмай", Открытое акционерное общество "Джумгалсуукурулуш").

30. Другие ведомства, участвующие в проекте, включают Министерство финансов (МФ КР), Государственный комитет по экологии и климату (ГКЭК), Министерство природных ресурсов, экологии и технического надзора (МПРЭиТН) и Департамент профилактики заболеваний и государственного санитарно-эпидемиологического надзора Министерства здравоохранения Кыргызской Республики (ДПЗГСЭН).

31. Функции, роли и/или обязанности организаций, участвующих в управлении Проектом, обобщены в Таблице 5. В Таблице 6 перечислены имена и контактные телефоны лиц, участвующих в реализации социальных и экологических гарантий.

Таблица 5. Функции, роли и обязанности организаций, участвующих в управлении проектом.

Агентство/ Организация	Функция/роли/обязанности
Азиатский Банк Развития	Кредитное учреждение. Предоставляет финансирование для Проекта и обеспечивает выполнение Проекта в соответствии с проектным циклом АБР. Обеспечивает поддержку управления проектом для МТиК и ГРП. Осуществляет мониторинг реализации Проекта посредством регулярных миссий. Проводит практикумы и семинары для сотрудников ИА, ГРП, КСН и Подрядчика по управлению проектом, закупкам, заключению контрактов на консультационные услуги, выплатам, бухгалтерскому учету и финансовому управлению, а также по социальным и экологическим гарантиям.
Министерство Финансов Кыргызской Республики	Уполномоченный государственный орган, ответственный за координацию с АБР и другими донорами по вопросам внешней помощи.
Министерство Транспорта и Коммуникации Кыргызской Республики	Отвечает за развитие транспортного сектора и является экспертом по проекту. МОТС несет общую ответственность за планирование, разработку, реализацию и мониторинг проекта. ГРП работает под руководством МТиК и выполняет задачи, поставленные МТиК.
Группа реализации проектов	Исполнительное агентство, непосредственно отвечающее за надзор за исполнением контрактов, финансовое управление, а также за обеспечение соблюдения условий займа, включая требования по социальным и экологическим гарантиям.
Министерство природных ресурсов, экологии и технического надзора	Ведущее государственное учреждение по ООС, которое отвечает за государственную политику в этой области и координирует ООС с другими государственными учреждениями. В его функции входит: <ul style="list-style-type: none">– разработка экологической политики и ее реализация;– проведение государственной экологической экспертизы;– выдача экологических лицензий;– экологический мониторинг;

	надзор за службой экологической информации, экологическим законодательством, установленными правилами, лимитами и нормативами природопользования, нормативами выбросов и сбросов загрязняющих веществ и размещения отходов
Министерство природных ресурсов, экологии и технического надзора	Государственный орган исполнительной власти, осуществляющий разработку и реализацию государственной политики и координацию в области ООС, экологии и климата, геологии и недропользования, использования и охраны природных ресурсов, в том числе биоресурсов, недр и водных ресурсов, за исключением ирригационной и мелиоративной инфраструктуры, осуществляющий государственный контроль и надзор за соблюдением требований экологической, промышленной безопасности, безопасности горных работ, охраны недр, качества угля и топлива.
Департамент профилактики заболеваний и государственного санитарно-эпидемиологического надзора Министерства здравоохранения РФ	осуществляет надзор за санитарно-эпидемиологическим благополучием населения, безопасностью товаров, продукции, объектов и условий окружающей среды, предупреждением вредного воздействия факторов среды обитания на здоровье человека
Консультант по строительному надзору	осуществляет надзор за строительными работами для обеспечения качества и хода работ в соответствии со строительными контрактами. КСН также отвечает за обеспечение соблюдения Подрядчиком социальных и экологических гарантий АБР.
Основной Подрядчик	Отвечает за выполнение строительных работ и всех работ, предусмотренных контрактом на строительство, в соответствии с техническими спецификациями. Также отвечает за реализацию социальных и экологических гарантий АБР, как указано в контрактном соглашении с ИА.
Суб Подрядчики	Выполнение строительных работ, предусмотренных договором субконсультанта с ОУ в соответствии с техническими спецификациями. Субподрядчики также несут ответственность за реализацию социальных и экологических гарантий АБР таким же образом, как и ОУ

2.2.2 Управление социальными и экологическими аспектами.

32. АБР назначил Странового координатора по экологии и команду постоянных специалистов по социальным и экологическим вопросам для мониторинга соответствия Проекта социальным и экологическим гарантиям АБР. Команда АБР регулярно посещает объекты в ходе реализации Проекта для проверки социальных и экологических условий. Они также проводят тренинги для сотрудников ИА, ИО и КСН по аспектам охраны окружающей среды, здоровья и безопасности.

33. МТиК назначил сотрудника, отвечающего за вопросы, связанные с социальными и экологическими аспектами Проекта.

34. В команде КСН работают Международный Специалист по Социальному Развитию и Переселению (ССРП), Международный Специалист по Окружающей Среде (МСОС), Национальный Специалист по Окружающей Среде (НСОС), Национальный Специалист по Переселению (НСП) и Национальный Археолог. ССРП отвечает за мониторинг и отчетность о ходе работ по переселению и статусе соблюдения социальных гарантий. МСОС и НСОС отвечают за мониторинг, проверку документов, экспертизу и отчетность по соблюдению Подрядчиком ПЭО-ПУОС и СРПУОС. Они также дают указания экологическому персоналу Подрядчика по устранению экологических несоответствий. Подрядчик назначил Национального Специалиста по Охране Окружающей Среде (СООС), который несет основную ответственность за выполнение обязательств Подрядчика в СРПУОС. СООС Подрядчика также отвечает за надзор за инструментальным мониторингом шума, вибрации, качества воды и воздуха, который Подрядчик передал аккредитованной лаборатории.

35. В таблице 6 перечислены имена и контактная информация лиц, отвечающих в настоящее время за социальную и экологическую деятельность по Проекту.

Таблица 6. Контактная информация лиц, ответственных за социальную и экологическую деятельность.

No	Наименование организации	Деятельность в проекте	Ответственный за охрану окружающей среды	Контактные данные
1	АБР	Страновой координатор по вопросам окружающей среды	Ниннет Р. Пайарияя	npajarillaga@adb.org
2	Постоянное представительство АБР в Кыргызской Республике	Национальный эксперт по ООС	Султан Бакиров	Sbakirov.consultant@adb.org
3	ГРП при МТик	Представитель ИА	Абдыгулов Асылбек	asylbeka@piumotc.kg
4	Roughton International Ltd., совместно с субконсультантами RAM Engineering Associates LLC.	Международный Консультант по ООС		lcbmonsanto@yahoo.com
		Национальный эксперт по ООС	Ахматова Насиба	nasibamn@hotmail.com
5	Sinohydro-Powerchina Roadbridge JV.	Национальный специалист Подрядчика по охране окружающей среды	Бейшеев Исаке	isake.beysheev@bk.ru

2.2.3 Специалисты Консультанта по Надзору за Строительством.

36. Roughton International, Ltd. и субконсультанты RAM Engineering LLC, как консультант по надзору за строительством, в основном отвечают за то, чтобы Генеральный Подрядчик и его субконсультанты выполняли работы в соответствии с условиями контракта и техническими спецификациями. КСН также отвечает за обеспечение соответствия Проекта социальным и экологическим гарантиям АБР. Организационная структура КСН представлена на рисунке 4. Список сотрудников по состоянию на 30 июня 2022 г. представлен в Таблице 7.

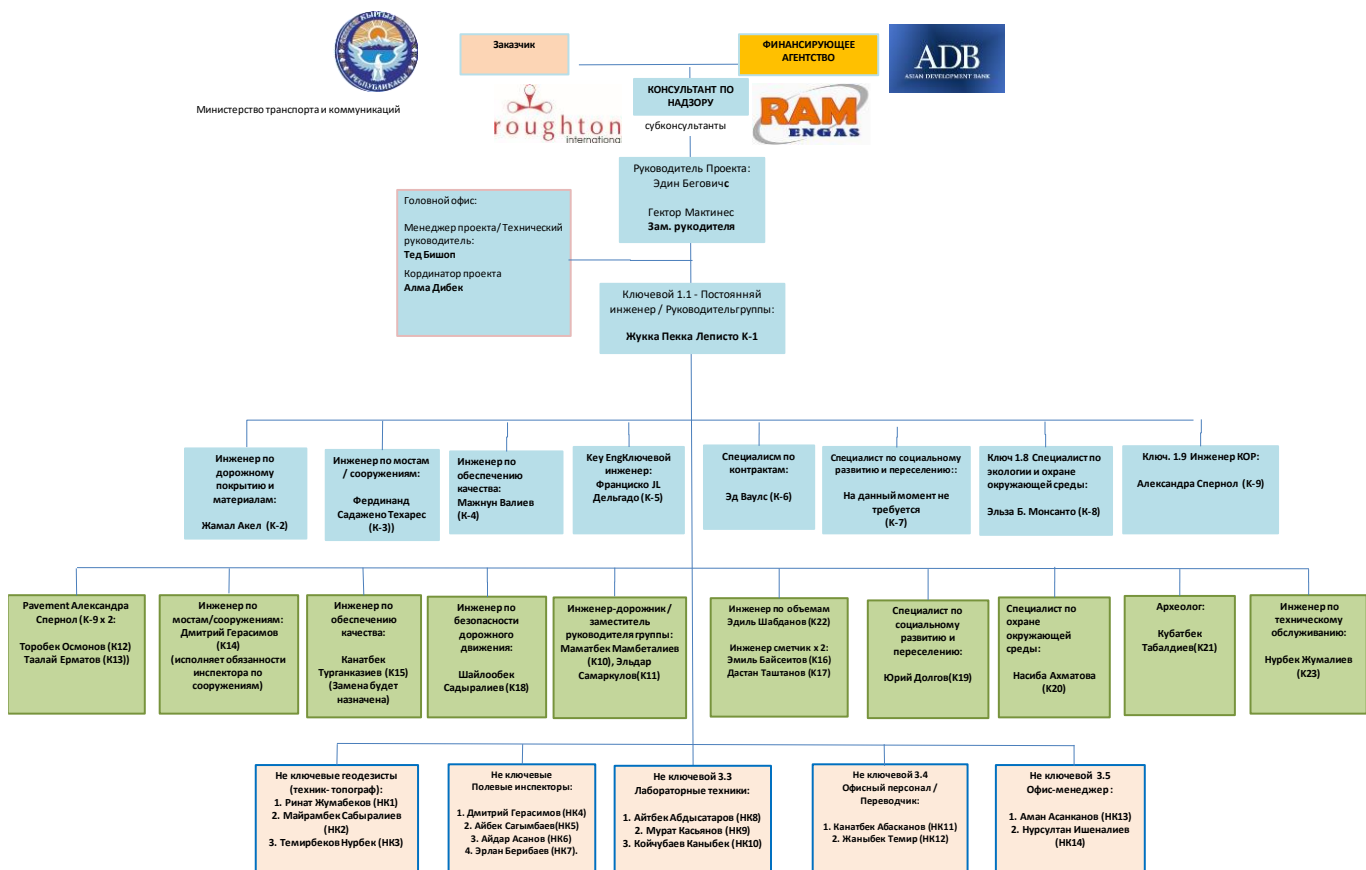


Рис 4. Организационная Структура Консультанта по Надзору Строительства.

Таблица 7. Список сотрудников Консультанта.

Международные сотрудники	
Директор Проекта	Эдин Бегович
Постоянный Инженер	Жукка Пекка Леписто
Специалист по контрактам	Эд Вольвс
Специалист по социальному развитию и переселению	Ираклий Кавеладзе
Специалист по охране окружающей среды	Элис Б.Монсанта
Инженер по контрактам, основанных на результатах (KOP)	Александра Спернол
Инженер по качеству	Дональд Гэйтер
Инженер по безопасности дорожного движения	Франсиско Хавьер Лопес Дельгадо
Инженер по мостам и сооружениям	Фердинанд Теххарес
Местные сотрудники	
Помощник Инженера -1	Маматбек Мамбеталиев
Помощник Инженера -2	Изат Токтомамбетов
Инженер по покрытию и материалам - 1	Торобек Осмонов
Инженер по покрытию и материалам - 2	Таалай Эрматов
Инженер по качеству	Элдар Самаркулов
Инженер по мостам	Дмитрий Герасимов
Инженер по дорожной безопасности	Шайлообек Садыралиев
Инженер по объемам	Эдиль Шабданов
Изыскатель по объемам - 1	Эмиль Байсеитов
Изыскатель по объемам - 2	Дастан Таштанов
Переводчик – 1	Канат Абасканов

Переводчик – 2	Жаныбек Темиралиев
Офис менеджер – 1	Руслан Боронов
Офис менеджер – 2	Нурсултан Ишеналиев
Инженер по КОР	Нурбек Жумалиев
Специалист по переселению	Юрий Долгов
Археолог	Кубатбек Табалдиев
Топограф -1	Ринат Жумабеков
Топограф – 2	Майрамбек Сабыралиев
Топограф – 3	Дильшат Таджибаев
Инспектор участка - 1	Нурбек Оморов
Инспектор участка - 2	Эмилбек Атамбеков
Инспектор участка - 3	Равшан Сейитов
Инспектор участка - 4	Эрлан Бердибаев
Лаборант – 1	Айтбек Абдысатаров
Лаборант – 2	Мелис Аязбеков
Лаборант – 3	Кенжебек Андакеев
Специалист по охране окружающей среды	Насиба Ахматова

2.3 Деятельность по проекту за текущий отчетный период.

2.3.1 Дорожно-строительные работы.

За текущий отчетный период были проведены следующие строительные работы.

Таблица 8. Деятельность по строительным работам за текущий отчетный период.

Рабочий элемент/деятельность	Расположение	Количество	Примечания
Лот-1			
Расчистка и выкорчевывание спиленных деревьев	км13+140 - км43+000	39 860m	Завершено
Скарификация существующего асфальта	км3+140 - км11+260	8.12km	Завершено
	км12+000 - км34=000	22 км	Завершено
Подготовка земляного полотна	км3+140 - км11+400	8 260 м	Завершено
	км12+060 - км25+000	12 940m	Завершено
	км25+000 - км31+000	6 000m	Завершено
	км31+000 - км43+000		В процессе
Нижний слой основания (25см)	км12+860 - км13+060	200m	Завершено
	км3+140 - км11+400	8 260m	Завершено
	км13+200 - км31+000	17 800m	Завершено
Щебеночное основание (20см)	км12+000 - км13+220	1 220	Завершено
	км3+140 - км11+260	8 120m	Завершено RS
	км13+200 - км16+500	3 300m	Завершено RS
	км16+500 - км21+000	4 500m	Завершено RS
	км13+220 - км17+400	4 180m	Завершено LS
	км17+400 - км 19+300	1 900m	Завершено LS
	км19+300 - км 22+000	2700m	Завершено LS
Связующий слой (9см)	км 29+400 - км 30+000	600m	Завершено LS
	км28+200 - км29+400	1 200m	Завершено LS
	км3+140 - км10+000	686m	Завершено
	км10+000 - км11+260	1 240m	Завершено
	км12+230 - км 19+000	6 770m	Завершено RS
	км 19+570 - км21+000	1 430m	Завершено RS
	км13+239 - 14+200	961m	Завершено LS

Рабочий элемент/деятельность	Расположение	Количество	Примечания
	км14+200 - 14+500	300m	Завершено LS
Железобетонная труба диаметром 1,0 м	Разное	22	Завершено, 1 в процессе
Железобетонная труба диаметром 1,5 м	Разное	15	Завершено, 1 в процессе
Коробчатая водопропускная труба = 6x3	12 набор	1	В процессе
Коробчатая водопропускная труба = 3x2,5	19 набор	1	В процессе
Коробчатая водопропускная труба =2x2	45 набор	1	В процессе
Мост	км12+063	1	Завершено, открыт для движения
Лот-2			
Расчистка и выкорчевывание спиленных деревьев	км71+600 - км86+660	15 060m	Завершено
	км88+660 - км89+040	220m	Завершено
	км66+200 - км66+590	22km	Вырубка деревьев Завершено
	км65+060 – км69+360	4 300m	Завершено
	км62+700 - км63+400	700m	Завершено
	км87+300 - км87+680	380m	Завершено
	км66+260 - км66+340	80m	Завершено LS
	км69+400 - км69+700	300m	Завершено RS
Скарификация существующего асфальта	км86+800 - км89+500	2 700m	Завершено
	км64+400 - км65+060	660 м	Завершено
	км66+740 - км69+000	2 260m	Завершено
	км71+140 - км71+500	360m	Завершено
	км67+770 - км67+920	150m	Завершено
Подготовка земляного полотна	км 71+600 - км 86+000	1 440m	Завершено
	км 87+700 - км88+740	1 040m	Завершено
	км 89+080 - км 89+500	420m	Завершено
	км 66+740 - км67+740	1 000m	Завершено
	км 68+160 - км69+000	840m	Завершено
	км62+760 - км63+100	340m	Завершено
	км62+540 - км62+610	70m	В процессе
	км66+260 - км66+340	80m	В процессе LS
	км63+120 - км63+380	260m	В процессе 7 th layer
	км63+400 - км63+600	200m	В процессе 2 nd layer
Нижний слой основания (25см)	км71+600 - км 86+000	14 400m	Завершено
	км66+740 - км 67+740	1 000m	Завершено
	км68+200 - км 69+000	800m	Завершено
	км88+880 - км 89+500	620m	Завершено
	км87+700 - км 88+700	1 000m	Завершено
	км63+600 - км65+160	1 560m	В процессе LS
Щебеночное основание (20см)	км66+740 - км67+740	1 000m	В процессе RS
	км68+200 - км69+000	800	В процессе RS
	км71+880 - км79+480	7 600m	Завершено RS
	км79+480 - км80+290	810m	Завершено LS
	км81+460 - км85+960	4 500m	Завершено RS
	км 81+460 - км83+400	1 940m	Завершено LS
Связующий слой (9см)	км79+460 - км81+460	2000m	Завершено LS
	км71+880 - км79+320	7440m	Завершено both sides
	км79+320 - км80+290	970m	Завершено RS

Рабочий элемент/деятельность	Расположение	Количество	Примечания
	км81+460 - км83+500	2040m	Завершено RS
	км83+500 - км83+980	480m	Завершено RS
Железобетонная труба диаметром 1,0 м	различные	95% Завершено	
Железобетонная труба диаметром 1,5 м	разное	Завершено	
Коробчатая водопропускная труба = 6x3	12 набор	2 Завершено	
Коробчатая водопропускная труба =2x2	45 набор	1	В процессе
Мост в км 86+261,35	Река Ак-Учук	11.1m	В процессе
Мост в км 88+795.01	Река Жаркурумду	11.1m	В процессе
Мост в км68+044.40	река Мукан		В процессе

Примечание: на основании данных, предоставленных инженером по количеству КСН

37. Ниже приводится краткая информация о результатах выполнения основных видов работ по Лоту 1:

- **Вырубка деревьев.** Общее количество деревьев, подлежащих вырубке, составляет 696, из которых 122 были вырублены к концу декабря 2021 г. В этом отчетном периоде работы по обрезке деревьев не проводились. Общее выполнение по данному пункту работ с начала реализации проекта до конца июня 2022 г. составляет 17,53%.
- **Расчистка и выкорчевка.** За этот отчетный период было выполнено 1 480 м² или 0,4% от общего объема работ. Общий объем выполненных работ с начала реализации проекта до конца июня 2022 г. составляет 24,8%.
- **Экспкавация.** Общее количество выкопанной земли составляет 61 805 м³, состоящей из 3 395 м³ отвальных материалов, полученных в результате вырубки, и 58 410 м³ горной породы. За этот отчетный период было выкопано 11,60% от общего объема (Фото 1-2). Общее выполнение работ с начала реализации проекта до конца июня 2022 г. составляет 78. 6%.
- **Удаление старого асфальта:** Вся дорога длиной 27 км будет окиркована. Первоначальный объем, подлежащий окирковке, составляет 38 597 м³. Фактическое выполнение за отчетный период составляет 21,9%. Общее выполнение с начала реализации проекта до конца июня 2022 г. составляет 70%.
- **Засыпка и земляная насыпь:** Общее количество насыпи с общим заполнением и материалом основания из разрезов и из заимствованных карьеров составляет 360 006 м³. За данный отчетный период было выполнено 27% (Фото 4-6). Общее выполнение работ с начала реализации проекта до конца июня 2022 г. составляет 77,1%.
- **Земполотно:** Работы по устройству земляного полотна относятся к общей протяженности дороги 42,915 км и включают укладку и уплотнение 399 940 м³ материала земляного полотна. За отчетный период было выполнено 7,9%. Общее выполнение работ с начала реализации проекта до конца июня 2022 г. составляет 86,9%. (Фото 9-10)
- **Саббейс слой:** Работы по саббейс проводятся на общей протяженности дороги 42,915 км и включают укладку и уплотнение 260 095 м³ материала саббейс, 39 245 м³ на обочинах и 220 850 м³ на главной дороге. Выполнение работ на главной дороге за данный отчетный период составило 21,9%. Общее выполнение работ с начала реализации проекта до конца июня 2022 г. составляет 63,4% (Фото 11-12). Работы по устройству саббейс на обочинах не начаты.
- **Бейс слой:** Работы по устройству основания дороги общей протяженностью 42,915 км включают укладку и уплотнение 92 737 м³ материала основания. Выполнение работ за данный отчетный период составило 13,6%, а общее выполнение работ с начала реализации проекта - 63,4% (Фото 13-14).
- **Биндер слой.** Укладка и уплотнение связующего слоя асфальта на 42,915 км дороги общим объемом 38 390 м³. Выполнение за данный отчетный период составило 12,2%, а общее выполнение с начала реализации проекта - 30,0% (Фото 13-14).

- **Асфальтовое покрытие:** Укладка и уплотнение асфальтового покрытия на 42,915 км дороги общим объемом 25 339 м³. Эта работа еще не начата.
- **ЖБ трубы.** Работы включают в себя поставку и установку 597 м ЖБТ диаметром 1,0 м и 521 м ЖБТ диаметром 1,5 м. Фактическое выполнение работ за отчетный период составляет 30,0% по трубам диаметром 1,0 м и 26% по трубам диаметром 1,5 м. Общее выполнение с начала реализации проекта до конца июня 2022 года составляет 71,0% и 68,0%, соответственно.
- **Культверты:** Данный объект включает строительство четырех комплектов кульвертов, состоящих из 45 комплектов 2х2 м, 19 комплектов 3х2,5 м, 16 комплектов 4х2,5 м и 12 комплектов 6х3 м. Работы только начались, и пока нет сообщений об их завершении (Фото 7-8).
- **Мост.** Недавно было завершено строительство моста на км12+063.7. Общее выполнение работ с начала реализации проекта до конца июня 2022 г. составляет 90%.
- **Габионы:** Установка 301 шт. габионов. В течение данного отчетного периода работы не проводились. Общее выполнение работ с начала реализации проекта до конца июня 2022 года составляет 17,53%.
- **Разное.** Завершили демонтаж и установку электрических столбов и линий электропередач на км12+205-км12+475%, км 67+973 - км 69+360 и км 86+618 - км 86+705; завершили демонтаж автобусных остановок на км0+000-км43+000; постоянно проводили ремонт дорог на км 0+000 - км 43+000.



Фото 1. Эكскавация на км41 + 500.



Фото 2. Экскавация скальных пород на км42+420 - км42+480 LS.



Фото 3. Окировка существующего асфальта на км31+000.



Фото 4. Обратная засыпка на км33+200-км33+700 LS.



Фото 5. Отсыпка насыпи на км41+940.



Фото 6. Уплотнение насыпи на Км12+860 - Км13+000.



Фото 7. Установка ЖБТ на км35+469.



Фото 8. Установка ЖБТ на км 11+543.



Фото 9. Дробильная установка подрядчика в работе.



Фото 10. Укладка щебня на км км14+600-15+000 (LS).



Фото 11. Устройство слой бейс км 16+300 - км 19+000.



Фото 12. Засыпка саббейс км66+740-км67+740 RS.



Фото 13. Укладка биндер слоя на км 17+230 - км 17+500.



Фото 14. Уплотнение биндера на Km15+600-km16+440 RS.

38. По Лоту 2 были проведены следующие работы

- **Вырубка деревьев.** Согласно первоначальному проекту, общее количество деревьев, подлежащих вырубке, составляло 239. По результатам контрольного обследования оно увеличилось до 1 749. Всего за последние годы было спилено 1 357 деревьев. За данный отчетный период было вырублено 117 деревьев или 48,9% от первоначального количества. Общий объем работ, выполненных с начала реализации проекта до конца июня 2022 г. в соответствии с первоначальным планом, достиг 350,9% от первоначального количества.
- **Расчистка и выкорчевка.** Работы охватывают 35 га по первоначальному проекту. За отчетный период было выполнено 1,7% от общего объема работ. Общее выполнение работ с начала реализации проекта до конца июня 2022 г. составляет 24,5% (Фото 15 -16).
- **Экспкавация:** Данный пункт включает в себя выемку и утилизацию непригодных материалов, полученных в результате вырубки и выемки породы. Общее количество выемки составляет 10 833 м³. Выполнение за текущий отчетный период составило 119,2%, превысив первоначальное количество. Общее выполнение работ с начала реализации проекта до конца июня 2022 г. достигло 269,8% (Фото 17-18).
- **Удаление старого асфальта.** В соответствии с первоначальным планом, 10 833 м³ старого асфальтового покрытия будет подвергнуто скарификации. Общее выполнение работ с начала реализации проекта до конца июня 2022 г. составляет 94,11% (Фото 19).
- **Засыпка и земляная насыпь:** Общее количество для формирования насыпи с общим заполнением и подстилающим материалом из разрезов и из карьеров составляет 183 735 м³. За данный отчетный период было выполнено 29,2% (Фото 20-23). Общее выполнение работ с начала реализации проекта до конца июня 2022 г. составляет 79. 5%.
- **Земполотно:** Работы по отсыпке земляного полотна выполнены на дороге общей протяженностью 27,1 км в объеме 90 010 м³. Выполнение работ за данный отчетный период составляет 7,4%. Общее выполнение с начала реализации проекта до конца июня 2022 г. составляет 31%.
- **Саббейс слой:** Работы по саббейс проводятся на дороге общей протяженностью 27 км и включают укладку и уплотнение 152 626 м³ материала саббейс; 26 220 м³ для обочин и 126 516 м³ для главной дороги. Выполнение работ на главной дороге за данный отчетный период составило 24,2%. Общее выполнение работ с начала реализации проекта и до конца июня 2022 г. составляет 45,5% (Фото 11-12). Работы по укладке основания на обочинах не начаты.
- **Бейс слой.** Потребность в слое бейс в соответствии с первоначальным проектом составляет 62 300 м³. Выполнение за данный отчетный период составляет 11,9%. Общее выполнение с начала реализации проекта до конца июня 2022 г. составляет 28,25%.
- **Биндер слой:** Укладка и уплотнение АБ биндера и АБ слоя износа на дороге общей протяженностью 27,1 км с объемом 62 300 м³. Выполнение работ за данный отчетный период составляет 11,4%. Общее выполнение работ с начала реализации проекта до конца июня 2022 г. составляет 27,2% (Фото 24-25).

- **ЖБ трубы.** Работы включают в себя поставку и монтаж 675 м ЖБТ диаметром 1,0 м и 160 м ЖБТ диаметром 1,5 м. Фактическое выполнение работ за отчетный период составило 37,7% по трубам диаметром 1,0 м и 37,5% по трубам диаметром 1,5 м. Общее выполнение с начала реализации проекта до конца июня 2022 г. составляет 91,0% и 50,0%, соответственно.
- **Кульверты.** Строительство кульвертов, состоящих из 22 комплектов 3x2,5 м и 12 комплектов 6x3 м. Работы по данному объекту только начались и пока не сообщается о результатах.
- **Мост:** Строительство мостов на км 65+410, км68+044, км86+261 и км88+795. Общее выполнение за отчетный период составляет 60%. Работы на первых двух мостах еще не начались. К концу июня 2022 г. мост на км86+261 будет завершен на 50%, а мост на км88+795 - на 60% (Фото 26 -28).



Фото 15. Подрезание обочины дороги км 71 - км 79.



Фото 16. Выкорчевка км 65 – км 300.



Фото 17. Удаление непригодных материалов км 87 - км 300.



Фото 18. Эكскавация канав на км 85+420.



Фото 19. Кирковка существующего дорожного покрытия на км 88+660 - км 88+750.



Фото 20. Обратная засыпка земляного полотна км 88+660 - км 88+740.



Фото 21. Construction of embankment at Km 89+340.



Фото 22. Обратная засыпка моста км 88+795.



Фото 23. Щебеночное покрытие км 83+000 - км 83+400 LS.



Фото 24. Укладка биндер слоя км 74+120 - 75+00.



Фото 25. Укладка биндер слоя км 17+564 - 18+677.



Фото 26. Обратная засыпка фундамента и опор моста через р. Жаркурумду км 88+795.



Фото 27. Строительство кульверта км 62+700.



Фото 28. Установка опалубки подпорной стенки моста через р. Ак-Учук км 86+261.

2.3.2 Дополнительные работы.

39. Помимо работ, связанных с основными объектами дорожных работ, за отчетный период Подрядчик выполнил следующие виды работ для обеспечения своей проектной деятельности и полного выполнения других контрактных обязательств,

предусмотренных контрактом и техническими спецификациями.

- Обслуживание домов для персонала Подрядчика, офисов, производственных площадок, цехов технического обслуживания оборудования, складов топлива, дробильных установок, складов материалов, АБЗ, заводов по производству бетонных смесей и т.д. Сюда входит обеспечение необходимым оборудованием, канцтоварами, средствами первой помощи, а также ежедневное проживание персонала и рабочих (Фото 29-50). Подрядчиком были получены разрешения от местных властей и государственных природоохранных органов на размещение лагеря и производственной базы:
- По Лоту 1 от айыл окмоту Кок-Мойнокского айыльного аймака на выделение участка № 368 от 09/04/2020.
- Разрешение Иссык-Кульского территориального управления по охране окружающей среды № 45-1/2020 от 09/04/2020 г.
- По Лоту 2 от айыл окмоту Чолпонского айыльного аймака на выделение участка № 310 от 27 мая 2020 г.
- Решение сессии депутатов VI созыва Чолпонского айылного Кенеша № 35/4 от 06/12/2020 О выделении участка во временное пользование под лагерь и производственную базу.
- Разрешение Нарынского территориального управления по охране окружающей среды № 45 от 17.08.2020 г. Письмо № 02-4/553 от 17.08.2020 г. Карты расположения лагерей и вспомогательных сооружений подрядчика для Лота 1 приведены на рисунке 5, для Лота 2 - на рисунке 6.
- Обслуживание информационных щитов проекта, щитов безопасности и других предупреждающих устройств для обеспечения БДД, ТБ работников и общественной безопасности (Фото 51-52)
- Продолжение соблюдения мер, связанных с пандемией COVID-19.
- Соблюдение политики гарантий АБР; соответствующих законов и нормативных актов КР по охране труда, ТБ и ООС; ОВОС-ПУОС; и ПУОСКУ Подрядчика (см. Раздел 3 и Раздел 4).
- Мониторинг качества воздуха (шум, вибрация, загрязнители воздуха), качества воды и почвы (см. Раздел 4.3).
- Эксплуатация и обслуживание карьеров грунта и заполнителей (см. Раздел 4.4)
- Эксплуатация и обслуживание полигонов для утилизации отходов (см. раздел 4.5).
 - Вести учет жалоб и претензий

Лагерь Подрядчика и производственная база для Лота 1.

40. Лагерь Подрядчика и территория базы расположены вдоль дороги Балыкчы на км16+100 в 50 м справа от дороги. Общая площадь составляет 45 га. (См. Рисунок 6). Для Лота 1 были созданы лагерь, АБЗ, дробилка и завод по производству бетонных смесей, принадлежащие субподрядчику ОсОО "Арекстрой". На 45 га расположены офисы подрядчика, жилые помещения для сотрудников и рабочих, зона изготовления материалов, стоянка для техники, зона хранения топлива, зона обслуживания техники, камнедробильный завод, АБЗ и завод по производству цемента. Камнедробильный завод, АБЗ и цементный завод расположены в 500 м от офисов и жилых помещений. Перед строительством объектов были получены все необходимые документы / разрешения от местных органов власти и Государственного комитета по экологии и климату (Письмо айыл окмоту Кок-Мойнокского аймака о выделении участка № 368 от 09/04/2020, Разрешение Иссык-Кульского территориального управления ООС № 45-1/2020 от 09/04/2020).

41. Офисные и жилые помещения для рабочих построены рядом друг с другом в одном комплексе примерно в 50 м от главной дороги. Жилые помещения рассчитаны на 45 человек. Они предназначены для международного и национального персонала и рабочих, которые не проживают в данном районе. Рабочие, проживающие вблизи места реализации проекта, живут в собственных домах.

42. Имеются отдельные здания и помещения для руководства, технического персонала и рабочих. На территории комплекса есть собственный водопровод для бытовых нужд, электроснабжение, линии связи, медпункт с врачом и средствами первой помощи, молитвенная комната (намазкана), столовая, кухня, отдельные туалет и душевая для мужчин и женщин, а также открытое пространство для отдыха и собраний в центре корпусов. Предусмотрены противопожарные и аварийные меры. Огнетушители стратегически распределены внутри и снаружи зданий. Кроме того, на одном из участков открытого пространства установлен бетонный резервуар с песком и лопатами на случай пожара. Вокруг зданий размещены различные информационные материалы о COVID-19 и противопожарной безопасности.

43. К концу июня 2022 г. в лагерях и на территории объектов поддерживается порядок и надлежащее состояние, имеются достаточные запасы расходных материалов.



Рисунок 5. Расположение лагеря подрядчика Лот 1 и производственных баз.



Фото 29. Общий вид лагеря Лот 1 км 16 + 100 (RS).



Фото 30. Лот 1 лагерь и стоянка на км 16 + 100 (RS).



Фото 31. Лот 1 офисы и информационные щиты.



Фото 32. Лот 1 пункт первой помощи, врач и средства первой помощи.



Фото 33. Обустройство офисов.



Фото 34. Женский и мужской туалеты.



Фото 35: Информационные пособия по КОВИД-19 и противопожарная безопасность.



Фото 36. Слева на фото: противопожарное оборудование
Справа на фото: место для курения.



Фото 37. Лот 1 Кухня столовой и повар.



Фото 38. Лот 1 столовая в лагере.



Фото 39. Резервуар бытового водоснабжения (встроенный).



Фото 40. Стоянка ТС и оборудования.



Фото 41. Лот 1 АБЗ и БСУ.



Фото 42. Лот 1 Дробильная Установка.

На территории лагеря установлен резервуар для воды, куда свежая питьевая вода поступает из колодца, расположенного вблизи лагеря. Для использованных сточных вод организован герметичный септик. Вывоз сточных вод осуществляется по мере заполнения септика, специализированной компанией по очистным сооружениям, которые находятся в г. Балыкчы.

Лагерь подрядчика и территория объекта для Лот-2.

44. Лагерь Подрядчика и территория объекта Лот 2 расположены рядом с дорогой с. Чолпон, ведущей в с. Чон-туз. Поселковая дорога пересекается с дорогой Лот 2 км 81+400 слева. Общая площадь участка составляет 4,5 га. (См. Рисунок 7). На территории огороженного комплекса находятся офисы подрядчика, жилые помещения для сотрудников и рабочих, площадка для изготовления материалов и стоянка для ТС. Склад ГСМ, цеха техобслуживания оборудования, резервуар для воды, КДУ, АБЗ и цементный завод расположены в непосредственной близости от комплекса на расстоянии не менее 100 м от лагеря. Перед строительством объектов были получены все необходимые



Лот 2 территория объекта с камнедробильной установкой на переднем плане и лагерем Подрядчика на заднем плане.

документы/разрешения от местных органов власти и Государственного комитета по экологии и климату (Письмо айыл окмоту Чолпонского айылного аймака о выделении земельного участка №. 310 от 27.05.2020 Решение сессии депутатов VI созыва Чолпонского айылного кенеша № 35/4 от 12.06.2020 о выделении участка во временное пользование под лагерь и производственную базу, Разрешение Нарынского территориального управления ООС № 45 от 17.08.2020 Письмо № 02-4/553 от 17.08.2020).

45. Лагерь имеет такое же расположение и условия, как и Лот 1. Жилые помещения предназначены для международного и национального персонала и рабочих, не проживающих в данном районе. Рабочие, проживающие рядом с участком проекта, живут в собственных домах.

46. Подрядчик определил место под лагерь строителей, который расположен на участке 2А "Кочкор - Эпкин" на 81+000, примерно в 250 метрах от дороги, на площади 4,5 га. Все необходимые документы/разрешения от местных властей, Министерства природных ресурсов, экологии и технического надзора (МНРЭиТС) были получены. Строительство и возведение рабочего лагеря уже начато. В соответствии с требованиями законодательства КР, Подрядчик также разработает экологический паспорт.

47. Имеются отдельные корпуса и помещения для руководства, технического персонала и рабочих. Собственного источника водоснабжения нет. Вода привозная. Вода берется из скважины и доставляется в лагерь подрядчика, где закачивается в специальную цистерну, с подачей воды в трубопроводы, проложенные по лагерю, в санузлы, душевые, кухню и т.д. Электропитание, линии связи, медпункт с врачом и медикаментами первой помощи, молитвенная комната (намазкана), столовая, кухня, отдельный туалет и ванная для мужчин и женщин, а также открытое пространство для отдыха и сбора в центре корпусов. Для отработанных сточных вод организован герметичный септик. Удаление сточных вод осуществляется по мере заполнения септика, специализированной компанией по очистным сооружениям, которые находятся в г. Балыкчы. Предусмотрены противопожарные и аварийные мероприятия. Огнетушители стратегически распределены внутри и снаружи зданий. Кроме того, на одном из участков открытого пространства размещен бетонный резервуар с песком и лопатами на случай пожара. Вокруг зданий размещены различные информационные материалы о COVID-19 и противопожарной безопасности.



Figure 6. Карта лагеря Подрядчика и территории комплекса для Лота 2.



Фото 43. Лот 2 Баскетбольная площадка.



Фото 44. Офисы и лагеря.

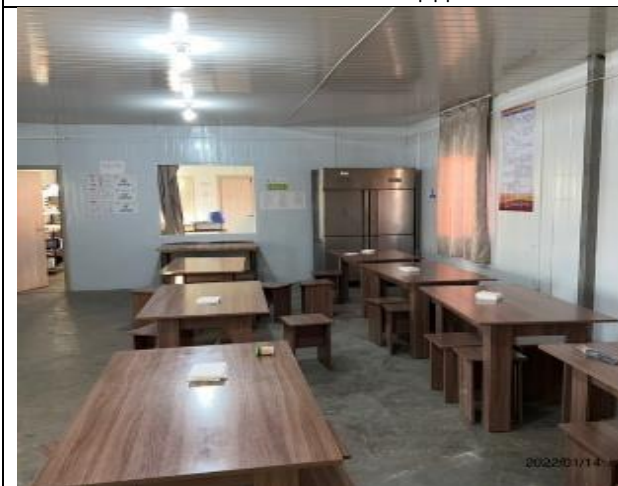


Фото 45. Лот-2 mess hall.



Фото 46. Пункт медпомощи и медик.



Фото 47. Кухня.



Фото 48. Кухня и продукты.



Фото 49. Entertainment area.



Фото 50. Электрические подключения и резервуары бытового водоснабжения (встроенный).

Трудовые ресурсы Подрядчика.

48. По состоянию на 30 июня 2022 г. общая численность персонала Генерального Подрядчика и субподрядчиков составляет 387 человек, в основном местных жителей. За отчетный период не было никаких ограничений по COVID-19. Ниже приводится краткая информация о трудовых ресурсах Подрядчика

Таблица 8. Список работников Подрядчика.

Персонал	Подрядчик SINOHYDRO		Субподрядчик (Арек Строй)	Субподрядчик (ООО "Джумгал Суу Курулуш")	Субподрядчик (ООО "Джагылмай")
	Местный (Лот-2)	Иностранный	Лот - 1	Лот-2	Лот-2
Администраторы/Инженеры и Техники	27	9	43	2	12
Операторы оборудования и водители	44	3	65	1	23
Квалифицированные рабочие	42		42		10
Неквалифицированные рабочие	49		52	8	7
Другие	-		-		3
<i>Промежуточный итог</i>	174		202	11	55
ИТОГО	174			268	

2.4 Описание изменений в проект.

49. Для минимизации воздействия на частные земельные участки в селах Кок-Жар, Чекильдек и Эпкин Лот-2 была изменена планировка тротуаров. Ширина тротуара была объединена на 1,0 м в этих селах (см. Рисунок 7). Использование проекта "комбинированного тротуара" разрешено для использования в населенных пунктах и является безопасным. В результате пересмотра конструкции тротуара площадь воздействия сократилась до 864,38 м² с первоначальной общей площади 3 506,4 м².

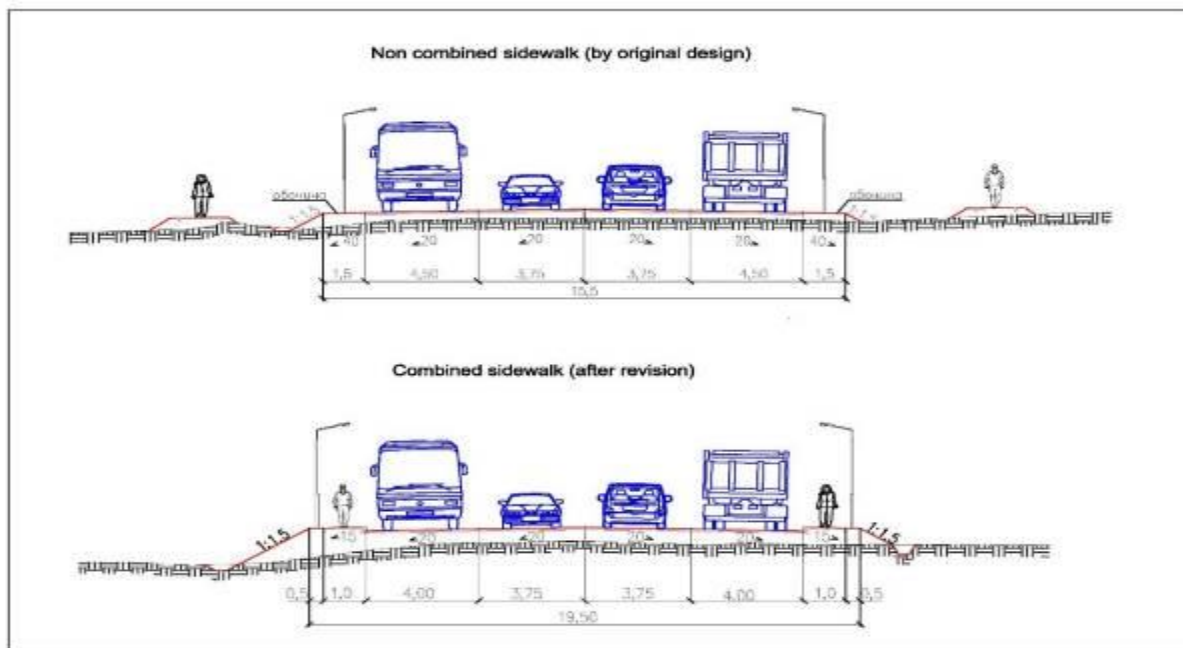


Figure 7. Схема комбинированного тротуара.

2.5 Описание изменений в согласованных методах строительства.

50. Не было внесено никаких изменений в методы строительства

3. МЕРОПРИЯТИЯ ПО ОХРАНЕ ОКРУЖАЮЩЕЙ СРЕДЫ.

3.1 Общее описание деятельности по охране окружающей среды.

51. Вся деятельность Подрядчика по ООС основывается на утвержденном ПУОСКУ (для Лота 1 утвержден в октябре 2020 г., для Лота 2 утвержден в ноябре 2020 г.). Специалист Подрядчика по ООС (EPS) несет основную ответственность за выполнение обязательств Подрядчика по ООС, как указано в ПУОСКУ. Менеджер проекта Подрядчика обеспечивает необходимые ресурсы и административную поддержку для реализации всех соответствующих планов. Среди прочего деятельность Подрядчика по ООС включает: (i) получение всех необходимых экологических разрешений на временное использование некоторых земель, а также на установку и эксплуатацию объектов Подрядчика; (ii) консультации и диалоги с местным населением для разъяснения проектной деятельности и разрешения жалоб населения. Специалист по ООС Подрядчика регулярно проводит диалоги с местным населением во время инспекций объектов для разъяснения проектной деятельности и разрешения жалоб населения. Официально за отчетный период общественные слушания были проведены в мае, организованные Консультантом при участии Подрядчика; (iii) проведение мониторинга специалистами по ООС Подрядчика и Консультанта на строительных площадках и объектах, чтобы убедиться, что условия соответствуют ЗПБ 2009 АБР, ОВОС-ПУОС, ПУОСКУ, государственным нормам и передовой практике управления; (iv) выполнение корректирующих действий, которые могут быть рекомендованы КСН СЭ; (v) надзор за отбором проб и тестированием показателей загрязнения ОС; (vi) выполнение социальных требований, требований по охране здоровья и безопасности; (vii) ведение

ежедневных журналов и ведение учета всей работы по ООС; и (viii) подготовка отчетов по ООС.

52. СЭ КСН мониторит соблюдение Подрядчиком ОВОС-ПУОС и ПУОСКУ на этапе строительства путем посещения объектов и аудита журналов и записей Подрядчика. Посещения объектов обычно проводятся совместно с EPS Подрядчика, чтобы инструкции по исправлению несоответствий были четко и незамедлительно разъяснены для оперативного принятия мер. КСН-СЭ также участвует в отборе проб воздуха и воды, а также в мониторинге шума и вибрации.

53. Инспекции объектов со стороны НКООС проводились совместно с СЭ Подрядчика. При обнаружении нарушений окружающей среды Консультант устно или письменно уведомляет Подрядчика об устранении нарушений в установленный срок. Проводятся собрания и/или инструктажи для персонала, допустившего нарушения, и ответственных за ПУОС и ПУОСКУ для разъяснения нарушений и предложений по улучшению.

3.2. Аудиты объекта.

54. С января по июнь 2022 г. НКООС посетила участки проекта 18 раз. Новый Международный специалист по ООС была мобилизована 24 марта 2022 г. и посетила объекты два раза: 21 июня 2022 г., через день после ее мобилизации, для ознакомления с объектом и 22 июня с миссией АБР. СЭ КСН и Подрядчик совместно провели визуальный мониторинг и мониторинг качества окружающей среды. Объем работ и результаты проверок на объекте обобщены в Таблице 9. Отдельные фотографии мероприятий и результатов представлены на Фото 51-62.

Таблица 9. Результаты проверок объектов за отчетный период.

№	Дата	Ф.И.О аудиторов	Цель аудита	Краткая информация о любых важных замечаниях аудита.
Январь				
1	13.01.2022	Ахматова Н. Бейшеев И.	Мониторинг строительных объектов на Лот 1 с экологом Подрядчика	Визуальный контроль всех строительных площадок, а также осмотр площадок для снятия старого асфальта. Нарушений и несоответствий с ПУОСКУ не было.
2	14.01.2022	Ахматова Н. Бейшеев И.	Мониторинг строительных объектов на Лот 2 с экологом Подрядчика	Визуальный мониторинг всех строительных площадок, отвалов непригодного грунта, карьеров. Нарушений и несоответствий ПУОСКУ не выявлено.
Февраль				
3	22.02.2022	Ахматова Н. Бейшеев И.	Осмотр мест расположения карьеров и свалок старого асфальта	Визуальный мониторинг всех строительных площадок, отвалов непригодного грунта, карьеров. Нарушений и несоответствий ПУОСКУ не выявлено.
4	24.02.2022	Ахматова Н. Бейшеев И.	Мониторинг строительных объектов на Лот 2 с экологом Подрядчика	Визуальный мониторинг всех строительных площадок, производственных объектов. Нарушений и несоответствий ПУОСКУ не выявлено.
5	25.02.2022	Ахматова Н. Бейшеев И.	Мониторинг строительных объектов на Лот 1 с экологом Подрядчика	Визуальный мониторинг всех строительных площадок, производственных объектов.

				Нарушений и несоответствий ПУОСКУ не выявлено
--	--	--	--	---

Март - в марте инспекция не проводилась

Апрель

6	13-14.04.2022	Ахматова Н. Бейшеев И.	Мониторинг строительных объектов на Лот 1 & 2 с экологом Подрядчика	Имели место нарушения ПУОСКУ в части охраны почвы и несоответствие складирования и хранения оборудования и запасных частей экологическим требованиям. Нарушения были устранены.
7	15.04.2022	Ахматова Н. Бейшеев И.	Посещение питомников растений Кочкора	Осмотр саженцев

Май

8	11.05.2022	Общественные слушания в Кок-Жаре и Чолпоне	Ознакомление с политикой АБР по защитным экологическим мерам, воздействие строительной деятельности на окружающую среду, а также принятые смягчающие и защитные меры. Раскрытие механизма рассмотрения жалоб.	
9	12.05.2022	Общественные слушания в Таш-Сарае	Ознакомление с политикой АБР по защитным экологическим мерам, воздействие строительной деятельности на окружающую среду, а также принятые смягчающие и защитные меры. Раскрытие механизма рассмотрения жалоб.	
10	13.05.2022	Ахматова Н. Бейшеев И.	Мониторинг выполнения Подрядчиком ПУОСКУ	По результатам визуального мониторинга участков в Лоте 1, выявленное загрязнение на складе дизельного топлива в нескольких местах с утечкой дизельного топлива было устранено
11	16.05.2022	Ахматова Н. Бейшеев И.	Мониторинг выполнения Подрядчиком ПУОСКУ	Имели место нарушения ПУОСКУ в части сбора и хранения мусора, загрязнения нефтепродуктами производственного двора, недостаточного пылеподавления грунтовых участков дороги. Были применены корректирующие действия (письмо инженера KGZ4267/02/01/L1/JPL/316 от 21 мая 2022 года).
12	31.05.2022	Миссия АБР		

Июнь

13	15.06.2022 г.	Участие в инструментальных измерениях шума и вибрации на Лоте 1 и Лоте 2		
14	16.06.2022 г.	Ахматова Н. Бейшеев И.	Проверка сайта	Проверка выполнения Подрядчиком ранее выданных уведомлений об устранении несоответствий ПУОСКУ по Лоту 1

15	17.06.2022 г.	Ахматова Н. Бейшеев И.	Проверка сайта	Проверка выполнения Подрядчиком ранее выданного уведомления об устранении несоответствий ПУОСКУ на Лоте 2
16	21.06.2022	Ахматова Н. Монсанто Э.	Международный специалист Монсанто Э. ознакомился с участками проектов	
17	22.06.2022	Миссия АБР по мерам охраны окружающей среды		

Фотографии мониторинга в январе, феврале, марте 2022 г.



Фото 51. КДУ в работе Лот 1.



Фото 52. КДУ в работе Лот 2.



Фото 53. Офис и помещения лагеря в надлежащем состоянии Лот 2.



Фото 54. Сверху: Пылеподавление Лот 1 и Лот 2
Снизу: Стоянки в надлежащем состоянии Лот 1 и Лот 2.



Фото 55: Запыленность км 15+900, Км 41+750, км 16-36.



Фото 56: Запыленность км 71+500, км 72+680, км 81 до км 86, км 88+600 – км 89+200.

Фотографии мониторинга в апреле, мае и июне 2022 года.



Фото 57. Пылеподавление Лот 1.



Фото 58. Полив вдоль Лот-2 для борьбы с пылью.



Фото 59. 3-камерный резервуар первичной очистки сточных вод БСУ Лот 1.



Фото 60. Работающий АБЗ Лот 1. Надлежащее содержание объекта и территории.



Фото 61 Отходы вокруг производственной базы.



Фото 62 Укладка и укатка слоя глины перед отвалом удаленного асфальта.

3.3 Отслеживание нарушений (на основе уведомлений о несоответствии требованиям).

55. Если в ходе посещения объекта выявлено несоответствие, то первоначально КСН дает устное указание Подрядчику, четко формулируя предложения по немедленному исправлению. По вопросам, которые не были немедленно исправлены, КСН направляет последующее письмо для официального закрепления инструкции с указанием конечной даты исправления. Если Подрядчик не в состоянии исправить несоответствие к

установленному сроку, вопрос переносится в следующее уведомление о несоответствии. КСН назначает новую конечную дату, если у Подрядчика есть уважительная причина для задержки выполнения корректирующего действия. Вопросы отслеживаются, и их статус включается в ежемесячные, ежеквартальные и полугодовые экологические отчеты КСН. Аналогичным образом, Подрядчик отслеживает статус уведомлений о несоответствии, выданных КСН, и включает статус в ежемесячные отчеты, представляемые в КСН.

3.3.1 Мероприятия Подрядчика по устранению несоответствий ПУОСКУ.

56. В таблице 11 перечень состояния дела по нарушениям, выявленных при посещении объектов с января по июнь 2022 г., включая нарушения, указанные в письме КСН Ref. KGZ4267/02/01/JPL/271 от 18.04.2022 и KGZ4267/02/01/JPL/333 от 18.06.2022. Несоответствия до и после исправления показаны на фото 63-71.

Таблица 11. Состояние дел по исправлению нарушений.

№ п/п	Замечания, нарушения, рекомендации	Корректирующие меры (КМ)	Сроки исполнения	Статус предыдущего исполнения КМ/ Сроки устранения нарушений
Лот - 1				
1	Загрязнение территории вокруг автозаправочной станции (фото 63)	Обеспечьте очистку территории от загрязнения маслом.	17 июня 2022 года	Готово (фото 64)
2	Условия хранения отработанного оборудования, запасных частей не соответствуют санитарным и экологическим требованиям (фото 65).	Обеспечить раздельное хранение в соответствии с экологическими требованиями	17 июня 2022 года	Выполнено (фото 66)
3	Завершить строительство бетонного септика для сбора сточных вод от Бетоносмесительного завода.		Апрель 2020 г.	Выполнено (фото 67).
Лот - 2				
5	На складе топлива установлен дополнительный резервуар для хранения дизельного топлива без обеспечения мер по сбору дизельного топлива в случае аварийной утечки/разлива	Площадка под баком, в зоне возможной утечки топлива (место подсоединения шланга к баку), должна иметь твердое водонепроницаемое покрытие, огражденное по периметру бортиком высотой 200 мм. Должен быть установлен контейнер для сбора аварийных разливов топлива. Емкость данной емкости должна быть не менее емкости резервуара для хранения топлива (Строительные нормы Кыргызской Республики "Автозаправочные станции" от 12.11.2018)	Срок выполнения до 25 ноября 2021 г. Продление до марта 2022 г.	В связи с невозможностью выполнения бетонных работ, связанных с холодной погодой, Подрядчик обязался устранить проблему к концу марта 2022 года. Текущее состояние: не выполнено. Топливный бак принадлежит субподрядчику, который был недавно заменен. Резервуар не эксплуатировался. Если резервуар будет эксплуатироваться в будущем, КСН установит новый срок для выполнения требований.

№ п/п	Замечания, нарушения, рекомендации	Корректирующие меры (КМ)	Сроки исполнения	Статус предыдущего исполнения КМ/ Сроки устранения нарушений
6	На участке №2 при разработке карьера на км.71+500 и 81+200 не соблюдаются требования промышленной безопасности в части обеспечения устойчивости бортов карьера: существует опасность обрушения, т.е. угол откоса стенки карьера составляет 90°, согласно "Методическим указаниям по определению угла откоса бортов, откосов, скамей и отвалов, строящихся и эксплуатируемых карьеров равен 70° - что обеспечивает устойчивость бортов (фото 68)	Подрядчику выданы Указания о необходимости обеспечения устойчивости стенок карьера при разработке карьера (письмо KGZ4267/02/01/JPL/109 от 23.11.2021).	Непрерывно в течение всего периода разработки	Выполнено к последнему кварталу 2021 года для карьера на км 81+200. Выполнено к июню 2022 года для карьера на км 71+500 (фото 69)
7	Имеются выбросы, исходящие из некоторых частей асфальтового завода, которые не полностью герметичны, а также из-за повреждений соединительных шлангов	Осмотреть соединительные шланги, задвижки, стыки на технологическом оборудовании и бетоносмесительной установке и обеспечить их надлежащую герметизацию перед началом эксплуатации.	немедленно	Выполнено
8	Обеспечить водонепроницаемый резервуар для сбора сточных вод от бетоносмесительной установки в лоте 2.		До 15 августа 2022 г.	
9	Битумная адгезионная добавка хранится под прямыми солнечными лучами, что недопустимо и может привести к ее негодности и, как следствие, образованию отходов	Обеспечьте условия хранения адгезивной добавки, не допуская попадания прямых солнечных лучей	До 17 июня 2022 года	Выполнено
10	Условия сбора и хранения мусора и оборудования не соответствуют санитарным и экологическим требованиям (фото 70).	Обеспечьте раздельное хранение в соответствии с требованиями к окружающей среде	К 17 июня 2022 года	Выполнено (фото 71)

До исправления



Фото 63. Разливы ГСМ на грунт.

После исправления



Фото 64. Разливы удалены и очищены.



Фото 65. Свалка отходов вокруг объекта.



Фото 66. Свалка очищена и приведена в порядок.



Фото 67. Для БСУ предусмотрен 3-камерный отстойник.



Фото 68. Методика разработки грунта на км71+500 не соответствует требуемому углу для устойчивости и безопасности.



Фото 69. Методика разработки карьера была изменена для предотвращения эрозии и обеспечения безопасности.



Фото 70. Хранение отходов, не отвечающих экологическим требованиям.

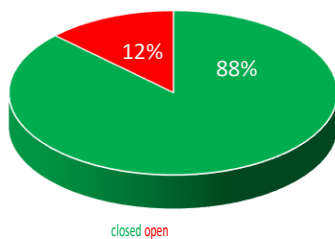


Фото 71. Разбросанные обрезки материалов были убраны, а площадка очищена.

Сводная информация несоответствий на основании уведомлений за текущий отчетный период.

Общее количество несоответствий	10
Количество закрытых несоответствий	1
Процент закрытых несоответствий	80 %
Несоответствия, выявленные в течение отчетного периода	8
Несоответствия, закрытые в течение отчетного периода	7
Процент закрытых несоответствий	88%

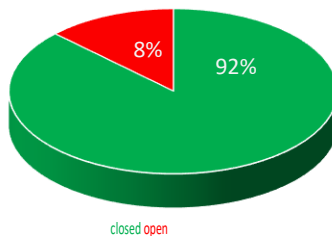
**Краткое описание проблем,
связанных с несоблюдением
требований в течение текущего
отчетного периода**



Сводная информация несоответствий за предыдущий отчетный период.

Число открытых несоответствий	1
Число закрытых несоответствий	11
Процент закрытия	92%

**Краткое описание проблем,
связанных с несоблюдением
требований за предыдущий
отчетный период**



3.4 Тенденции.

57. За предыдущий отчетный период КСН выявил 12 несоответствий. Из них 10 были устранены до наступления крайнего срока, 1 было устранено в течение этого периода, и 1 остается неустраненным. Неустраненное нарушение связано со складом хранения ГСМ (Лот 2), который не был оборудован бетонной обваловкой для предотвращения возможных утечек или разливов. Данный резервуар не используется и будет демонтирован его владельцем Субподрядчиком "Жагалмай", который исключен из бригады Подрядчика. Строительство бетонной обваловки было предписано Подрядчику до ввода резервуара в эксплуатацию. Из-за зимних температур работы по бетонированию были отложены до марта 2022 г. Однако субподрядчик, которому принадлежит топливный резервуар, позже был исключен из команды Подрядчика. Этот вопрос будет исключен из последующих отчетов, если резервуар в конечном итоге не будет использоваться. Если же он будет использоваться, КСН установит новую конечную дату для выполнения требований.

58. Второе несоответствие связано с герметизацией оборудования и повреждением соединительных шлангов дымовой трубы АБЗ. Подрядчик частично выполнил предписанные работы.

3.5 Непредвиденное воздействие на ООС или риски.

59. В течение отчетного периода не было непредвиденных экологических воздействий или рисков.

4. РЕЗУЛЬТАТЫ МОНИТОРИНГА ОКРУЖАЮЩЕЙ СРЕДЫ.

4.1. Обзор мониторинга, проведенного в текущем периоде.

60. Инструментальный мониторинг проводился в соответствии с Планом мониторинга качества компонентов окружающей среды (вода, воздух, шум, вибрация), отраженным в ПУОСКУ. Социально чувствительные рецепторы и объекты повышенной экологической чувствительности перечислены в таблице 12.

Таблица 12. Чувствительные рецепторы на проектных объектах.

Лот 1:	Лот 2
<ul style="list-style-type: none">• г.Балыкчы. кольцевая, начало участка км 0+000 – 0+300• с.Таш-Сарай, км. 11+000• р.Чу, с.Таш-Сарай (мост), км 11+500• Иригационный канал, км 12+055• р.Чу, гидропост, мост, км 42+600• Производственная база км 16+600•	<ul style="list-style-type: none">• с. Кок-Жар км. 65+985• с.Чекилдек 70+003L• с.Эпкин, рядом с мечетью км 86+540• Производственная база км 81+500• р. Жоон-Арык км. 65+410• р.Саздын-Суусу км. 86+261• р.Мукандын-Суусу км.68+044• Кладбище с.Кок-Жар км. 68+000• Кладбище с.Чекилдек км. 69+800• Кладбище с.Чолпон км. 82+800

61. Инструментальный мониторинг уровней шума и вибрации осуществляет специализированная лаборатория "ProfiLab".

62. Отбор проб и лабораторные анализы качества воздуха и воды проводятся Департаментом экологического мониторинга (ДЭМ) при Государственном комитете по окружающей среде и климату (ГКЭК). В первом квартале 2022 г. была завершена передача ГКЭК в ведение Министерства природных ресурсов, экологии и технического надзора КР.

63. Инструментальный мониторинг качества воды, воздуха, уровня шума и вибрации был запланирован на март и июнь 2022 г. Отбор проб для анализа воды также был проведен в соответствии с планом (Фото 73), но не исследован в лаборатории, так как ДЭМ приостановил работу по подготовке лаборатории к аккредитации по международному стандарту ISO IEC 17025-2019 на основании письма Государственного комитета по экологии и климату в Министерство природных ресурсов, экологии и технического надзора КР №206 от 06.04.2022 (См. Приложение 1). Были обращения в Чуйскую экологическую лабораторию и лаборатории Центра государственного санитарно-эпидемиологического надзора в Бишкеке и Кадамжае. Кадамжайская лаборатория отказалась по причине удаленности расположения, а Чуйская экологическая лаборатория - по причине загруженности. Лаборатория Бишкекского центра государственного санитарно-эпидемиологического надзора согласилась предоставить услуги в порядке живой очереди не ранее, чем через два-три месяца.

64. Инструментальный мониторинг качества воздуха, уровня шума и вибрации проводился в апреле и июне 2022 г. Подрядчик провел инструментальный мониторинг качества воздуха, вибрации и шума в зонах повышенной экологической

чувствительности и социально чувствительных рецепторов вдоль Проектной дороги, а также на карьерах (Фото 72-74).



Фото 72. Отбор проб качества воздуха КДУ Подрядчика Лот 2, км 81+200.



Фото 73. Отбор проб качества воздуха в с. Кок-Жар, км 66+100.



Фото 73. Отбор проб воды с водохранилища Орто-Токой

65. Уровни шума и вибрации при работе ТС и оборудования Подрядчика в карьерах и на производственных базах, а также во время строительных работ находились в пределах предельно допустимых уровней (ПДУ). Уровни вибрации при работе строительного оборудования также были в пределах ПДУ.

66. В ходе мониторинга качества воздуха в апреле и июне 2022 г. концентрации CO, NO₂, SO₂ и пыли на наблюдаемых участках были в пределах ПДК, за исключением км0+000 (кольцевая развязка Балыкчы), где концентрация NO₂ в ходе мониторинга в июне 2022 г. превысила ПДК. В этом месте нормативный предел NO₂ также был превышен в октябре 2021 г. и декабре 2021 г. Поскольку это кольцевая развязка, объем ТС, проезжающих через этот участок, выше, чем на других участках дороги. Именно большое количество автомобилей считается основной причиной высоких концентраций этого загрязняющего вещества. Поскольку строительные работы в этом месте до сих пор не начались, высокая концентрация NO₂ не может быть связана с Проектом.

Таблица 13. Результаты инструментального мониторинга.

Местонахождение, наименование участка мониторинга	Период мониторинга	CO мг/м ³	NO ₂ мг/м ³	SO ₂ мг/м ³	Концентрация пыли, мг/м	Уровень шума, дБ	Уровень вибрации
Нормативы предельно-допустимой концентрации (ПДК) ЗВ в атмосфере		5	0.085	0.5	0.5	80	112
ЛОТ-1							
70. г.Балыкчы	Декабрь 2015 года (фоновые показатели)		0,022±0,004	0,05±0,006	0,29±0,07	43,1	92,4

Местонахождение, наименование участка мониторинга	Период мониторинга	СО мг/м ³	NO ₂ мг/м ³	SO ₂ мг/м ³	Концентрация пыли, мг/м	Уровень шума, дБ	Уровень вибрации
Нормативы предельно-допустимой концентрации (ПДК) ЗВ в атмосфере		5	0.085	0.5	0.5	80	112
0+000 км Широта 42°27'09" Долгота 76°09'37"	Июнь 2021 года (фоновые показатели)	0,4±0,08	0,082±0,021	0,008±0,002	0,073±0,015	68	96
	Август 2021 года (фоновые показатели)					65	97
	Октябрь 2021 года (фоновые показатели)		0,135±0,24	0,085±0,01	<0,2	79	91
	Декабрь 2021 года (фоновые показатели)		0,164±0,03	0,05	0,228±0,057	70	95
	Апрель 2020 года (фоновые показатели)					66	98
	Июнь 2020 года (фоновые показатели)	<0,05	0,15±0,03	0,325±0,057		66	96
71. с.Таш-Сарай 11+000 км Широта 42°22'14" Долгота 76°04'53"	Декабрь 2015 года (фоновые показатели)		0,027±0,005	<0,05	<0,26	40,2	91,7
	Июнь 2021 года (фоновые показатели)	0,2±0,08	0,025±0,0063	0,004±0,001	0,4±0,08	57	87
	Август 2021 года (фоновые показатели)					65	88
	Октябрь 2021 года (фоновые показатели)		0,09±0,016	<0,05	<0,2	70	92
	Декабрь 2021 года (фоновые показатели)		0,053	<0,05	0,228±0,05	68	92
	апрель 2022 года						62
	Июнь 2022		0,04±0,01	<0,05	0,2±0,05		66
72. Производственная база (Асфальтовый завод, дробильная установка) Карьер км. 16+600 Широта 42°22'14" Долгота 76°04'53"	Июнь 2021 года (фоновые показатели)	0,7±0,14	0,033±0,0083	0,006±0,0015	0,012±0,0024	62	93
	август 2021 года						90
	октябрь 2021 года		0,05	<0,05	0,25	65	94
	декабрь 2021 года		0,087	<0,05	0,19	58	87
	апрель 2022 года		0,07±0,01	<0,05	0,25	61	93
	Июнь 2022		0,04	<0,05	0,35	58	84
АБЗ	июнь 2022 года	0,07±0,01	<0,05	0.25	58	84	
Камнедробильная установка	июнь 2022 года	0,04	<0.05	0.35			
Карьер км 7+100 Широта 42°40'60" Долгота 76°09'32"	Июнь 2021 года (фоновые показатели)					58	90
	август 2021 года					50	91
	октябрь 2021 года					47	77
	декабрь 2021 года					70	90

Местонахождение, наименование участка мониторинга	Период мониторинга	СО мг/м ³	NO ₂ мг/м ³	SO ₂ мг/м ³	Концентрация пыли, мг/м	Уровень шума, дБ	Уровень вибрации
Нормативы предельно-допустимой концентрации (ПДК) ЗВ в атмосфере		5	0.085	0.5	0.5	80	112
	апрель 2021 года		Quarry not active				
	июнь 2021 года		Quarry not active				
Карьер км 9+000 Широта 42°38'89" Долгота 76°09'86''	Июнь 2021 года (фоновые показатели)					46	90
	Авг					49	90
	октябрь 2021 года					47	77
	декабрь 2021 года					62	94
	Июнь 2022					53	66
	Карьер км 26+800 Широта 42°29'36" Долгота 76°09'94''	Июнь 2021 года (фоновые показатели)					51
Октябрь						54	87
декабрь 2021 года			0,02	0,05	0,2	52	91
Карьер км 34+240	апрель 2022 года					58	86
	июнь 2022 года					64	87
Лот-2							
73. с.Кок-Жар км. 65+985 Широта 42°19'17" Долгота 75°65'33''	Декабрь 2015 года (фоновые показатели)		<0,02	<0,05	<0,26	57	90
	Июнь 2021 года (фоновые показатели)	0,3±0,06	0,018±0,0045	0,003±0,0008	0,012±0,0024	51	88
	авг (исходный уровень)					49	83
	Октябрь (фоновые показатели)		0,042	<0,05	<0,2	63	90
	Дек (фоновые показатели)		0,167	005	0,347	53	94
	апрель 2022 года						64
	Июнь 2022		0,069±0,013	<0,05	0,2		64
74. с.Чекилдек км 70+003 Широта 42°19'44" Долгота 75°60'80''	Декабрь 2015 года (фоновые показатели)		0,023±0,004	<0,05	0,028±0,07	68,1	91,1
	Июнь 2021 года (базовые показатели)	0,3±0,06	0,018±0,0045	0,003±0,0008	0,103±0,021	56	85
	авг (исходный уровень)					59	94
	Октябрь (фоновые показатели)		<0,02	<0,05	<0,2	62	91
	Дек (фоновые показатели)		0,072	<0,05	0,27	60	96
	апрель 2022 года						70
	Июнь 2022		0,025	0,03	0,18		68
76. Производственная база	Декабрь 2015 года (фоновые показатели)						
	Июнь 2021 года (фоновые показатели)	0,5±0,1	0,016±0,004	0,004±0,001	0,109±0,022	83	98

Местонахождение, наименование участка мониторинга	Период мониторинга	СО мг/м ³	NO ₂ мг/м ³	SO ₂ мг/м ³	Концентрация пыли, мг/м	Уровень шума, дБ	Уровень вибрации
Нормативы предельно-допустимой концентрации (ПДК) ЗВ в атмосфере		5	0.085	0.5	0.5	80	112
Карьер 81+200 Широта 42°18'50" Долгота 75°47'84"	август 2021 года	0,4				72	84
	октябрь 2021 года	0,6	0,078	0,155	3,24±0,81	74	84
	декабрь 2021 года	0,85	0,02	0,05	<0,2	65	93
	апрель 2022 года						80
	Июнь 2022		0,03±0,004	<0,05	0,4		45
деревня Эпкино км 86+000 восточная сторона дороги широта 42°10'24" Долгота 75°25'21"	Июнь 2021 года (фоновые показатели)					46	88
	август 2021 года					53	88
	октябрь 2021 года	0,88	0,028	<0,5	0,02	61	83
	декабрь 2021 года	0,92	0,056	<0,05	0,308	65	89
	апрель 2022 года						62
	июнь 2022 года		0,04±0,01	<0,05	0,25		56
Карьер км. 71+500 северная сторона дороги Широта 42°18'83" Долгота 75°58'95"	август 2021 года						52
	октябрь 2021 года						67
	декабрь 2021 года		0,012	0,05	0,347		69
	апрель 2022 года						66
	июнь 2022 года						70
Карьер 75+400 рядом с домом ул. Оркошов М, 30 Широта 42°19'27" Долгота 75°54'45"	август 2021 года					52	98
	октябрь 2021 года					67	83
	декабрь 2021 года		0,012	0,05	0,347	69	90
	апрель 2022 года					67	83
	июнь 2022 года					53	88

4.2. Тенденции.

67. Результаты анализов параметров загрязнения качества атмосферного воздуха, шума и вибрации за данный отчетный период соответствуют результатам прошлых периодов мониторинга. Измеренные концентрации загрязняющих веществ находились в пределах ПДК, за исключением NO₂ на км 0+000, на кольцевой развязке в Балыкчы. На этой станции концентрация NO₂ превышала ПДК в октябре и декабре 2021 г., а также в июне 2022 г. На этой станции концентрация NO₂ превышала ПДК в октябре и декабре 2021 г., а также в июне 2022 г. На этой станции концентрация NO₂ превышала ПДК. Высокий уровень NO₂ не может быть связан с Проектом, так как строительные работы на этом участке до сих пор не начались. Поскольку в этих районах нет сельскохозяйственной, коммерческой или промышленной деятельности, единственной возможной причиной превышения NO₂ являются выбросы автотранспорта. На этом участке количество автомобилей гораздо выше, чем на других участках дороги, поскольку здесь находится кольцевая развязка.

68. Результаты мониторинга качества воздуха, шума и вибрации на территории карьера за этот отчетный период также были в пределах ПДК. Следует отметить, что измеренный уровень пыли на производственном участке на км 81+200 превысил ПДК в октябре 2021 г., но был меньше предела обнаружения пыли (2,0 мг/л) в июне 2022 г. Такое резкое снижение может быть связано с изменением подрядчиком методики разработки карьера и более частым поливом участков в ответ на указания и уведомления КСН для исправления ситуации.

4.3. Резюме итогов мониторинга.

69. За этот отчетный период работа Подрядчика оценивается как удовлетворительная. Консультант смог исправить большинство несоответствий раньше сроков, установленных КСН, за исключением нескольких вопросов, которые не удалось завершить к установленным срокам из-за обстоятельств, связанных с этими вопросами. КСН будет продолжать тесно сотрудничать с Подрядчиком и субподрядчиками для поддержания соответствия Проекта экологическим гарантиям. В Иссык-Кульской и Нарынской областях нет аккредитованных лабораторий. Были обращения в Чуйскую экологическую лабораторию и лаборатории Центра государственного санитарно-эпидемиологического надзора в Бишкеке и Кадамжае. Кадамжайская лаборатория отказалась по причине удаленности местонахождения, а Чуйская экологическая лаборатория - по причине загруженности. Лаборатория Бишкекского центра госсанэпиднадзора согласилась оказывать услуги в порядке живой очереди не ранее, чем через два-три месяца. Поэтому только в июне были проведены анализы качества воды.

4.4 Использование материальных ресурсов.

4.4.1 Текущий период.

Водные ресурсы

70. Потребности Подрядчика в питьевой воде в лагеря, офисы и рабочие площадки привозятся от местных поставщиков емкостями по пять (5) галлонов. Для удовлетворения потребностей в воде для хозяйственно-питьевого водоснабжения, заводов по дозировке, зон обслуживания оборудования и производственных участков Подрядчик разработал родниковые источники вблизи мест расположения лагерей. Вода закачивается из источника в резервуары для воды и распределяется по трубопроводу к кранам.

71. Для обеспечения потребности в воде для борьбы с пылью Подрядчик получил разрешение от местных властей на установку водозаборных пунктов на источниках воды, перечисленных в таблице 14.

- Письмо-согласие Кок-Жарской сельской управы № 319 от 21 июля 2020 г.
- Письмо-согласие Чолпонской сельской управы № 405 от 20 июня 2020 г.

Table 14. Пункты забора воды из источников.

№	Источники воды.	GPS координаттар.
<i>For Lot 1</i>		
1	Орто –Токойская водохранилище	N 42* 12.765 E 075* 30.966
2	Орто –Токойская водохранилище	N 42* 18.315 E 075* 54.123
3	Орто –Токойская водохранилище	N 42* 17.739 E 075* 55.975
4	река Чу	N 42* 21.882 E 076* 03.894
5	река Чу	N 42* 22.324 E 076* 04.886
6	река Чу	N 42* 23.207 E 076* 05.868
7	река Чу	N 42* 23.831 E 076* 05.939
<i>For Лот-2</i>		
1	Жоон-Арык	N 42* 10.394 E 075* 25.194
2	Мукандын-Суусу	N 42* 10.394 E 075* 39.708
3	Чекилдектин суусу	N 42* 11.852 E 075* 37.128
4	Саздын- Суусу	N42*09.753 E075*23.393
5	Саздын- Суусу	N42*09.798 E075*23.576
6	Тармал-Саз	N42*11.266 E075*34.744

Заполнители и Инертные материалы.

72. Грунт и инертные материалы, необходимые для отсыпки, устройства насыпи, основания и подстилающего слоя, получают из карьеров, расположенных вблизи трассы дороги. Перед разработкой и добычей грунта Подрядчик получил необходимые разрешения от соответствующих владельцев, а также от местных и государственных органов власти, в ведение которых входят определенные участки карьеров.

73. К концу июня 2022 г. Подрядчик имеет разрешения на разработку 22 карьеров; 17 карьеров для Лота 1 и пять (5) карьеров для Лота 2. Подрядчик получил разрешения на 17 карьеров в период с 2020 г. по первую половину 2021 г.. Пять были добавлены во второй половине 2021 г. В Таблице 15 представлены характеристики и состояния карьеров.

Таблица 15. Характеристика и состояние карьерных зон.

№	Тип карьера	Местоположение		Запасы (м3)	Площадь (Га)	Расстояние от дороги LS/RS	Объем добычи сырья (куб м)	Статус (30 июня 2022 года)
		Пикетаж	село					
Лот-1								
1	Почва/ Камень	км 5+500	-	600 000	5.09	430 (LS)	53 471	Действующий
2	Почва/ Камень	км 7+100	-	164 000	4.1	122 (RS)	-	Не Действующий
3	Почва/ Камень	км 7+200	-	195 200	4.88	122 (RS)	4 347	Действующий
4	Почва/ Камень	км 9+000	Боз-Бармак	380 000	7.6	25 (RS)	82 234	Действующий
6	Почва/ Камень	км16+600	-	1 744 000	43.6	42 (RS)	102 200	Действующий
7	Почва/ Камень	км 16+600	-	51 000	12,84	42 (RS)	30 520	Действующий
8	Почва/ Камень	км 16+600	-	113 000	2,83	42 (RS)	39 080	Действующий
9	Почва/ Камень	км 20+600	-	65 600	1,64	120 (LS)	-	Не Действующий

№	Тип карьера	Местоположение		Запасы (м3)	Площадь (Га)	Расстояние от дороги LS/RS	Объем добычи сырья (куб м)	Статус (30 июня 2022 года)
		Пикетаж	село					
10	Почва/Камень	км 22+700	-	380 000	9,5	37 (LS)	56 562	Действующий
11	Почва/Камень	км 26+800	-	488 000	12,2	80 (LS)	85 835	Действующий
14	Почва/Камень	км 34+240	-	245 600	6,14	325 (LS)	5 258	Действующий
16	Почва/Камень	км 39+450	-	164 000	4,1	520 (LS)	-	Не Действующий
17	Почва/Камень	км 43+400	-	124 000	3,1	40 (LS)	-	Не Действующий
Лот-2								
18	Почва/Камень	км 71+500	-	250 000	5,2	5 (LS)	62 362	Действующий
19	Почва/Камень	км 75+400	-	108 000	2,7	30 (LS)	50 405	Действующий
20	Почва/Камень	км 81+200	-	385 700	5,6	50 (LS)	130 699	Действующий
21	Почва/Камень	км 86+000	Эпкин	85 000	2,0	20 (LS)	15 336	Действующий
22	Почва/Камень	км 89+093	-	105 145	0,77	(LS)	28 642	Действующий

Цемент, асфальт и арматурные стержни.

74. Цемент, асфальт и арматурная сталь, необходимые для изготовления или строительства кульвертов, бетонных труб, подпорных стен мостов и других бетонных конструкций, приобретаются из утвержденных коммерческих источников.

ГСМ, Ацетилен.

75. Топливо, необходимое для тяжелого оборудования, машин и ТС, поставляется с бензоколонок, расположенных рядом с объектами проекта, либо закачивается в цилиндрический резервуар Подрядчика, установленный рядом с производственными участками, либо в бочки. Они хранятся на складе топлива Подрядчика. Смазочные материалы и ацетилен поставляются также из коммерческих источников в пределах населенного пункта.

4.4.2 Совокупное использование ресурсов.

76. С начала реализации проекта до конца июня 2022 г. Подрядчик вывез из карьеров 459 507 м3 отсыпки/скальных/совокупных материалов для Лота 1 и 487 444 м3 этих материалов для Лота 2. По состоянию на данный отчетный период, у Подрядчика нет записей или разбивки фактического использования воды (питьевая, хозяйственно-бытовая, дозировочные установки, полив площадок и производственных зон, зоны мойки оборудования и т.д.). Для полива рабочих площадок у Подрядчика в настоящее время имеется 16 водовозов, которые используются по всему Лоту 1 и Лоту 2. Водовозы осуществляют полив 24 часа в сутки 7 дней в неделю в сухие дни. Другим оборудованием, использующим воду, являются три бетонных завода и три бетономешалки. Записи об использовании топлива, смазочных материалов и ацетилена отсутствуют. Эти данные будут запрошены у Подрядчика для включения в следующий отчетный период. Таблица 16 представляет собой сводку использования строительных материалов Подрядчиком до 31 мая 2022 г.

Таблица 16. Использование строительных материалов Подрядчиком.

Материал	Общая потребность	Накопленный объем	Завершено %	Оставшееся кол-во	Единицы
Битум	14 492	5 511	38.0	8 981	тонны
Инертный материал	110 471	76 528	69.3	33 943	м3
Щебень	158 913	130 063	81.9	28 850	м3
Нижн. Слой Основания	416 807	322 700	77.4	94 107	м3
Мостовая Плита	41	41	100	0	шт
Сборная труба (Ф=1м)	1 165	983	96.4	185	шт
Сборная труба (Ф=1.5м)	626	487	78.7	132	шт

Source: KCH Monthly Progress Report, May 2022

4.5 Управление отходами.

77. В ходе основных и второстепенных работ при реконструкции дорог образовались следующие отходы:

- непригодная почва
- счищенное асфальтобетонное покрытие и разрушенные бетонные плиты
- твердые бытовые отходы (биоразлагаемые и небiorазлагаемые) из кухни, столовых, офисов и лагерей
- опасные твердые отходы (например, использованная ветошь, загрязненная ГСМ, загрязненная почва, отработанный битум, мешки для бетона, емкости для ГСМ, электрические лампы и т.д.) от обслуживания оборудования и асфальта, а также сточные воды и твердые бытовые отходы, образующиеся в процессе деятельности персонала в строительных лагерях
- сточные воды от кухни, бетонных заводов, миксера, мойки оборудования
- металлолом (железные прутья от конструкций, кровельные материалы и т.д.)

78. Грунт и срезанный асфальт утилизируются на отвалы Проекта. Подрядчик имеет все необходимые разрешения от соответствующих государственных органов (айыл окмоту, территориальные природоохранные органы) на утилизацию непригодного грунта. и старого асфальтобетона в старых ямах в соответствии с Планом отвала грунта, согласованным с Территориальным отделом охраны окружающей среды ГКЭР КР. В таблице 17 приведены характеристики и статус использования мест утилизации грунта, а в таблице 18 - характеристики и статус мест утилизации старого асфальта.

Лот 1. Км. 12 + 000 (письмо-согласие Кок-Мойнокской сельской управы № 465 от 10.16.2020 г. Разрешение Иссык-Кульского территориального управления Государственного агентства по охране окружающей среды и лесному хозяйству на размещение отходов в окружающей среде № 005952 от 19.10.2020 г., № 005967 от 20.05.2021 г.).

Лот-2. Км. 80 + 900 and км 89 + 090 (Разрешение Нарынского территориального управления охраны окружающей среды № 02-4 / 682 от 03.11.2020, Письмо о согласии Чолпонской сельской управы № 662 от 29.10.2020, Разрешение Кочкорского отдела развития лесного хозяйства Лесные экосистемы № 02-2 / 71 от 27.04.2021.).

Таблица 17. Особенности и состояние мест отвала грунта.

№	Местоположение		Дистанция от дороги (LS/RS)	Объемы отходов			Кол-во отходов м3	Состояние на 30 июня 2022 года	Оценка условий и соблюдения мер по охране окружающей среды
	Пикетаж	Село		Площадь Га	Высота м	Объем (м³)			
Лот-1									
1	км 12+100	Таш-Сарай	100 (LS)	12500	4	50 000	10 145	Деятельность завершена	Удовлетворительно. Почва распределена и выровнена. Нет негативных комментариев.
2	км 40+360	-	30 (LS)	10645	2,1	22 015	-	Еще не используется	
Лот-2									
3	км 71+640	-	12 (LS)	3850	4	5 401	13 400	Деятельность завершена	Почва разравнивается и выравнивается. Требуется рекультивация.
4	км 71+860	-	12 (LS)	2069	4	8 278	7 508	Деятельность завершена	Почва распределена и выровнена. Требуется рекультивация.
5	км 80+900	-	70 (LS)	4200	3	12 600	12000	Деятельность завершена	Требуется выравнивание и установка указателя
6	км 89+090	-	60m (RS)	12000	1,8	21 800	18000	Все еще активен	Требуется выравнивание и установка указателя

Таблица 18. Особенности и состояние полигона для утилизации удаленного асфальта

№	Местоположение		Дистанция от дороги (LS/RS)	Объемы отходов			Кол-во отходов м3	Состояние на 30 июня 2022 года	Оценка условий и соблюдения мер по охране окружающей среды
	Пикетаж	Село		Площадь Га	Высота м	Объем (м³)			
Лот 1	Лот-1	-	50 (RS)	10 400		62 862	27 989	Активный	Удовлетворительно. Старый асфальт расстелен и выровнен. Нет негативных комментариев.
	км 20+100	-	130 (RS)	183 000		33 902	15 838	Деятельность завершена	Удовлетворительно. Старый асфальт расстелен и выровнен. Нет негативных комментариев.
	км 21+260	-	50 (RS)	48 700		80 374	15 504	Активный	
	км 32+720	-	150 (LS)	4 100	3,0	16 000	15 770	Деятельность завершена	Удовлетворительно. Старый асфальт распределен и выровнен. Требуется рекультивация
	км 38+660	-	545 (LS)	26 100	3,0	78 535	-	Не использовался	
	км 40+200	-	141 (LS)	9 000	1,4	12 461	-	Не использовался	
Лот -2	км 70+180	-	400 (RS)	18 800	4,4	82 784	2 962	Все еще активен	Требуется выравнивание и установка знаков
	км 89+090	-	80 (RS)	12 000	1,8	21 800	2 777	Все еще активен	Требуется выравнивание и установка знаков

79. Твердые бытовые отходы вывозятся (фото 70) и размещаются на городской свалке в Балыкчы и с. Чолпон. Сточные воды вывозятся (фото 71) на очистные сооружения г. Балыкчы в соответствии с договором с муниципальным предприятием г. Балыкчы - "Горводоканал".



Фото 71. Вывоз жидких отходов.



Фото 72 Утилизация жидких отходов с производств базы Лот 1.

4.5.1 Текущий период.

80. К концу декабря 2021 г. общее количество непригодного грунта, полученного в результате земляных работ, составило 17 908м³; 1 325м³ - с Лота 1 и 16 583м³ - с Лота 2. К июню 2022 г. общее количество непригодного грунта составило 61 053 м³; 10 145 м³ - с Лота 1 и 50 908 м³ - с Лота 2. Таким образом, общий объем непригодных материалов, произведенных за этот отчетный период, составил 43 145м³. Все материалы были доставлены на места складирования грунта, как указано в Таблице 17.

81. К июню 2022 г. общий объем зачищенного асфальта с Лот 1 составил 388 718 м³. Материалы утилизируются на утвержденных полигонах, как указано в таблице 18. Общий объем скарифицированных материалов с Лота 2 составил 12 581 м³. Из них 5 739 м³ было размещено на двух полигонах. Оставшийся объем был переработан и использован при строительстве подъездной дороги в селах Эпкин, Чолпон и Кок-Жар (общий объем 5 685 м³) и при строительстве подъездной дороги к АБЗ, БСУ и ДСУ Подрядчика Лот 2 (общий объем 1 157 м³), как указано в полугодовом отчете за декабрь 2021 г,

82. Твердые отходы, образовавшиеся в результате деятельности рабочих, проживающих в лагерях, собираются Балыкчинским муниципальным управлением и размещаются на Балыкчинском муниципальном полигоне. Твердые бытовые отходы по Лоту 2 вывозятся из строительного городка на городской полигон Чолпон айыл окмоту. Объем твердых бытовых отходов за отчетный период по Лоту 1 составил 7 200 кг, по Лоту 2 - 5 296 кг.

4.5.2 Совокупное образование отходов.

83. Основная часть образовавшихся ТБО приходится на грунт и срезанный асфальт, о чем говорилось выше. Совокупный объем ТБО с начала реализации проекта до конца июня 2022 г. составляет 401 299 м³. Совокупный объем твердых бытовых отходов, образовавшихся в результате реализации Проекта, составляет 12 496 кг. В настоящее время нет данных о видах и количестве перерабатываемых и вторичных твердых отходов. Также отсутствуют записи о количестве и утилизации опасных твердых отходов. Эти данные будут отслеживаться и включаться в последующие отчеты. Отходы с асфальтобетонного завода собираются в непроницаемую (облицованную бетоном) яму, которая соединена с желобом завода.

84. Учет количества различных видов жидких отходов не ведется, так как их трудно подсчитать. Однако сточные воды из кухни, прачечной и туалетов собираются в трехкамерные септики, которые опорожняются муниципальными санитарными службами. Сточные воды с заводов по производству бетонных смесей собираются в трехкамерный резервуар через облицованный канал. Резервуар изготовлен из непроницаемого бетона. Управление сточными водами от мойки оборудования будет контролироваться и включено в следующий отчет о мониторинге.

4.6 Здоровье и безопасность.

4.6.1 Здоровье и безопасность населения.

85. За этот отчетный период не было никаких инцидентов или несчастных случаев, связанных со строительными работами, которые повлияли бы на здоровье и безопасность населения. На рабочих площадках были установлены предупреждающие знаки и информационные щиты.

4.6.2 Health and safety of workers.

86. В январе 2022 г. у китайского сотрудника Подрядчика Лот 2 тест на Covid-19 оказался положительным, и его попросили пройти карантин. Он выздоровел и работал с 28 января по 11 февраля 2022 г. После этого не было зарегистрировано ни одного случая заболевания Covid-19. С мая 2022 г. в КР не было зарегистрировано новых случаев заболевания Covid-19. Общее количество зарегистрированных случаев в стране к концу мая достигло 200 993. (источник: www.worldometers.info/coronavirus/country/kyrgyzstan/).

87. За отчетный период среди рабочего персонала Подрядчика не было несчастных случаев и других заболеваний. Жилые городки Подрядчика на Лотах 1 и 2 содержатся в хорошем состоянии и соответствуют гигиеническим и санитарным нормам (Фото 35-50). Для рабочих созданы хорошие условия проживания. Подрядчик обеспечил рабочих дезинфицирующими средствами, антисептиками и средствами индивидуальной защиты (маски, респираторы и перчатки), также дезинфицирующие и антисептические средства были установлены во всех общественных местах (Фото 73).

88. В лагере на Лоте 1 и Лоте 2 созданы условия для личной гигиены: имеется санузел с душевой кабиной, средства личной гигиены в каждом номере. Обеспечен "вход" и ежедневный контроль температуры с регистрацией в Журнале учета. Больницы в Балыкчы и Кочкор. В Кочкоре заключены договора на оказание медицинских услуг. Подрядчик выполняет "План реагирования, профилактики и предотвращения распространения КОВИД-19". В сентябре 2021 г. проведена вакцинация 99% работников Лот 2.

89. Следующие информационные плакаты были размещены и поддерживались в лагере Подрядчика для Лота 1 и Лота 2:

- Структура организации управления безопасностью. Ответственные лица и их контактная информация.
- Информационные плакаты о мерах защиты от COVID-19, мерах предосторожности, первой помощи.
- Установленные пожарные щиты и огнетушители.

4.7. Тренинги.

90. Некоторые тренинги проводились для проекта в течение предыдущих лет, о чем говорилось в предыдущих отчетах. За отчетный период тренинги не проводились. За весь период реализации проекта на сегодняшний день проведено 5 тренингов по ООС и 2 тренинга по ТБ. Необходимо провести дополнительные тренинги по ТБ.

5. ФУНКЦИОНИРОВАНИЕ СРПУОС.

5.1 Обзор СРПУОС.

91. Рассмотрение и утверждение ПУОСКУ были завершены в 2020 г. МТик КР утвердил ПУОСКУ для Лота 1 в октябре 2020 г. и для Лота 2 в ноябре 2020 г. ПУОСКУ является эффективным. Предусмотренные меры по снижению воздействия актуальны и не требуют изменений. Подрядчик в состоянии выполнить установленные требования ПУОСКУ. В соответствии с рекомендациями ОВОС, каждый ПУОСКУ включает 14 отдельных приложений:

1. План управления чрезвычайными ситуациями
2. Механизм рассмотрения жалоб
3. План по охране труда, здоровья и гигиены
4. План управления строительным городком
5. План управления строительными отходами
6. План управления шумом
7. План управления качеством воды
8. План управления качеством воздуха
9. План управления деревьями
10. План борьбы с пылью
11. План управления охраной земель
12. План охраны окружающей среды при строительстве и реконструкции мостов
13. План управления карьером
14. План по предотвращению и борьбе с КОВИД-19.

92. План по предотвращению распространения COVID-19 был разработан дополнительно с учетом текущей эпидемиологической ситуации.

93. В ходе строительных работ Подрядчик обеспечил реализацию мер по смягчению воздействия строительных работ на окружающую среду в соответствии с ПУОСКУ.

6. ПЕРЕДОВОЙ ОПЫТ И ВОЗМОЖНОСТИ ДЛЯ УЛУЧШЕНИЯ.

6.1 Передовая практика.

94. За отчетный период были отмечены следующие примеры передовой практики в области охраны здоровья, безопасности и охраны окружающей среды:

- Подрядчик поддерживает чистоту и порядок в лагерях, офисах и на большинстве рабочих площадок как в Лот-1, так и в Лот-2, обеспечивая достаточное количество питьевой воды и продуктов питания для персонала и рабочих.
- Подрядчик содержит медпункт, укомплектованный врачом, в лагерях Лот-1 и Лот-2 с достаточным количеством средств первой помощи и аптек для оказания первой помощи на рабочих местах. Врач ведет журнал регистрации медицинских карт персонала.
- Подрядчик поддерживает в рабочем состоянии указатели проекта и дорожные знаки вдоль трассы.
- Подрядчик обеспечил достаточное количество огнетушителей вокруг лагерей, офисов, производственных участков и участков обслуживания оборудования. Огнетушители заполнены.
- Подрядчик поддерживает достаточное количество информационных бюллетеней по охране труда и ТБ, касающихся профилактики и борьбы с COVID-19, а также пожарной безопасности.
- Подрядчик поддерживает хорошее состояние оборудования. На объектах Проекта не было замечено оборудования, выделяющего дым. Неработающее сломанное оборудование также не наблюдалось вдоль дорог.
- Подрядчик увеличил количество поливочных машин и частоту полива по всей длине дороги. В сухие дни полив осуществляется круглосуточно.
- Подрядчик установил и постоянно поддерживает непроницаемые резервуары для сточных вод в местах расположения заводов по производству асфальта и цемента.
- Подрядчик следит за правильным складированием материалов и не складировать грунты, песок и заполнители на небезопасной высоте.

- Обеспечить место временного хранения опасных отходов с непроницаемым основанием, стенами, полным покрытием и соответствующей вывеской.

6.2 Возможности для улучшения.

95. КСН рекомендует включить следующие мероприятия для улучшения текущей практики:

- Документация и учет, включая фото-документацию, сбора отходов (твердых отходов и сточных вод) службами сбора. Записи и фотографии должны быть включены в ежемесячные отчеты Подрядчика
- Обеспечить умывальник, мыло, воду и туалетную бумагу в мужском и женском туалете в Лоте 1
- Предоставить поддоны для сбора утечек масла с ремонтируемого оборудования. Предоставить крытый герметичный контейнер для собранного разлитого масла
- Обеспечить зону мойки оборудования с системой сбора сточных вод. Подрядчик должен строго запретить мыть оборудование в любом другом месте.
- Обеспечить надлежащее покрытие для септического резервуара в Лот-2
- Предоставление необходимых СИЗ рабочим и персоналу как КСН, так и Подрядчика, включая каску, защитные ботинки или сапоги. Специальные СИЗ должны быть предоставлены для опасных работ, включая страховочные ремни для работ на высоте (если применимо), защитную маску для сварщиков, защитные перчатки для механических рабочих и т.д.
- Запись и Фото-документирование консультационных встреч с местным населением или сообществами

7. ВЫВОДЫ И РЕКОМЕНДАЦИИ.

7.1 Выводы.

96. В целом, по результатам ежемесячных проверок и мониторинга строительных площадок, Подрядчик имеет удовлетворительные показатели по смягчению и предотвращению негативного воздействия работ на окружающую среду. Большинство выявленных нарушений и несоответствий были устранены Подрядчиком в установленные сроки. Семь (7) из 8 выявленных несоответствий были устранены немедленно. Следует отметить, что в этом периоде отмеченных несоответствий было меньше по сравнению с предыдущими отчетными периодами.

7.2 Рекомендации.

97. КСН рекомендует приступить к реализации предложений по улучшению, перечисленных в разделе 6.2.